

ØKONOMIPLAN (HANDLINGSPROGRAM) 2022-2025 ÅRSBUDSJETT 2022

KOMMUNEDIREKTØRENS FORSLAG





FORORD

Kommunedirektørens forslag til årsbudsjett 2022 og økonomiplan for 2022-2025 presenteres samlet i dette dokumentet. Forslaget består av en driftsdel og en investeringsdel, og søker å rette fokus mot tiltak og konsekvenser for hele 4-årsperioden.

Dokumentet er delt i to deler slik:

- Hoveddel - kommunedirektørens forslag, samt kapitlene 1-8
- Vedleggsdel – enhetenes kommentarer og uttalelser fra ulike instanser

Formannskapet behandler forslaget til budsjett og økonomiplan den 23. november, og formannskapets innstilling behandles endelig av kommunestyret den 14. desember 2021.

Kommunedirektørens innstilling til vedtak for økonomiplanperioden ligger først i dokumentet.

Vegårshei, 09. november 2021

Ole Petter Skjævestad
Kommunedirektør



INNHOLDSFORTEGNELSE

FORORD	2
INNHOLDSFORTEGNELSE	3
ÅRSBUDSJETT 2022 OG ØKONOMIPLAN 2022-2025	4
KOMMUNEDIREKTØRENS FORSLAG.....	4
1. KOMMUNEDIREKTØRENS INNLEDNING	9
2. UTFORDRINGSBILDET	10
3. SAMMENDRAG OG HOVEDGREP I FORSLAGET	12
3.1 OM ENHETENES RAMMER.....	12
3.2. EIENDOMSSKATT PÅ NÆRING	13
3.3. PRIVATISERING / OMKLASSIFISERING AV KOMMUNALE VEIER	13
3.4. IKKE LOVPÅLAGTE TILSKUDD OG STØTTEORDNINGER.....	14
3.5. BEHOV FOR YTTERLIGERE INNSPARING OG KUTT I PERIODEN	15
3.6 INTERKOMMUNALT SAMARBEID DER DETTE ER LØNNSOMT	16
3.7 AVDRAGSTID PÅ LÅN – MINIMUMSAVDRAG	16
3.8 STATUS FOR DISPOSISJONSFOND	16
3.9. ANDRE GREP I FORSLAGET	17
4. FORESLÅTTE ENDRINGER OG KOMMENTARER	18
4.1. TILTAK SOM BØR PRIORITERES HVIS STATSBUJETT GIR HANDLINGSROM	19
5. ORGANISERING OG STYRING	21
5.1. POLITISK STRUKTUR	21
5.2. ADMINISTRATIV STRUKTUR	21
5.3. PLAN- OG STYRINGSSYSTEM	22
6. HOVEDMÅL OG SATSNINGSOMRÅDER	25
6.1 HOVEDMÅL OG SATSNINGSOMRÅDER	25
6.2. STYRKER OG SVAKHETER – MULIGHETER OG TRUSLER.....	29
7. RAMMEBETINGELSER	30
7.1. REGJERINGENS KOMMUNEOPPLEGG	30
7.2. PROGNOSE (FORUTSETNINGER) FOR KOMMUNENS GENERELLE INNTEKTER OG UTGIFTER	31
7.3. ANDRE MOMENTER PÅ FINANSIDEN	31
8. INVESTERINGSPROGRAM 2022-2025	33



ÅRSBUDSJETT 2022 OG ØKONOMIPLAN 2022-2025

KOMMUNEDIREKTØRENS FORSLAG

- 1) Vegårshei kommunestyre vedtar et investeringsprogram (inkl. finansiering) for planperioden lik det som fremgår av oppstillingen i kapittel 8 i dette budsjettdokumentet fra kommunedirektøren.

Kommunestyret vedtar et ordinært låneopptak til investeringer på kr. 10 800 000.

Kommunedirektøren får fullmakt til å ta opp ett eller flere lån innenfor denne rammen, herunder avgjøre rentevilkårene.

Kommunedirektøren får fullmakt fra kommunestyret til å inngå avtale med Kommunalbanken om at eksisterende lån med nummer KBN-20210106 vil bli gjenstand for avdragsutsettelse i 2022-2025 som følge av kommunens beslutning om å kun betale minimumsavdrag på våre lån. Fullmakten gjelder for avdragsutsettelse for inntil 2 mill i 2022, og 2,5 mill årlig i 2023-2025.

Kommunestyret vedtar dessuten å ta opp inntil kr. 10 000 000 i startlån pr. år i økonomiplanperioden.

- 2) Kommunestyret vedtar inntekter til fordeling i drift i samsvar med de forutsetningene og tallene som er spesifisert i kommunedirektørens oppstilling av bevilgningsoversikt drift A, drift B og budsjett per enhet



Bevilgningsoversikt drift A

Tabellene viser utviklingen for disponibel driftsramme i perioden 2020 til 2025. Dette synliggjør de store utfordringene som kommunen står ovenfor fremover.

Oversikt	Budsjett 2020	Reg budsjett 2021	Budsjett 2022	Budsjett 2023	Budsjett 2024	Budsjett 2025
Rammetilskudd	-98 656 000	-98 421 000	-100 349 000	-99 602 000	-99 124 000	-99 244 000
Inntekts- og formuesskatt	-46 111 843	-51 221 843	-52 522 000	-52 773 000	-53 024 000	-53 275 000
Eiendomsskatt	-6 807 740	-5 462 740	-5 642 740	-5 672 740	-5 702 740	-5 702 740
Andre generelle driftsinntekter	-9 932 700	-6 647 673	-3 923 287	-2 845 411	-2 020 135	-1 564 311
SUM GENERELLE DRIFTSINTEKTER	-161 508 283	-161 753 256	-162 437 027	-160 893 151	-159 870 875	-159 786 051
Sum bevilgninger drift, netto	152 374 539	150 160 016	158 971 769	156 580 813	153 953 994	152 273 847
Avskrivninger	0	0	0	0	0	0
SUM NETTO DRIFTSUTGIFTER	152 374 539	150 160 016	158 971 769	156 580 813	153 953 994	152 273 847
BRUTTO DRIFTSRESULTAT	-9 133 744	-11 593 240	-3 465 258	-4 312 338	-5 916 881	-7 512 204
Renteinntekter	-1 253 000	-916 722	-1 620 572	-1 743 680	-1 782 608	-1 782 608
Utbytter	-4 956 500	-2 663 549	-3 763 549	-5 363 549	-5 363 549	-5 363 549
Gevinster og tap på finansielle omløpsmidler	0	0	0	0	0	0
Renteutgifter	6 214 981	3 615 139	3 809 516	3 849 899	3 999 061	4 179 101
Avdrag på lån	10 213 753	11 486 258	9 711 303	11 083 309	11 416 117	11 639 452
NETTO FINANSUTGIFTER	10 219 234	11 521 126	8 136 698	7 825 979	8 269 021	8 672 396
Motpost avskrivninger	0	0	0	0	0	0
NETTO DRIFTSRESULTAT	1 085 490	-72 114	4 671 440	3 513 641	2 352 140	1 160 192
Disponering eller dekning av netto driftsresultat	0	0	0	0	0	0
Overføring til investering	615 000	615 000	0	0	0	0
Netto avsetninger til eller bruk av bundne fond	785 200	-611 800	-2 669 309	-1 109 485	-94 784	97 164
Netto avsetninger til eller bruk av disposisjonsfond	-2 485 690	68 914	-2 002 131	-2 404 156	-2 257 356	-1 257 356
Dekning av tidligere års merforbruk	0	0	0	0	0	0
SUM DISPONERINGERELLER DEKNING AV NETTO DRIFTSRESULTAT	-1 085 490	72 114	-4 671 440	-3 513 641	-2 352 140	-1 160 192
FREMFØRT TIL INNDEKNING I SENERE ÅR	0	0	0	0	0	0

Bevilgningsoversikt drift B

Oversikt	Reg budsjett 2021	Budsjett 2022	Budsjett 2023	Budsjett 2024	Budsjett 2025
Driftsinntekter	-34 500 532	-35 746 664	-36 636 776	-38 063 717	-38 405 838
Driftsutgifter	184 660 548	194 718 433	193 217 589	192 017 711	190 679 685
Netto	150 160 016	158 971 769	156 580 813	153 953 994	152 273 847



Kommunedirektøren foreslår nettorammer for de ulike eksisterende enhetene (rammeområdene, inkl. ufordelte fellesutgifter) slik som følger av tabellen under:

Oversikt	Reg budsjett 2021	Budsjett 2022	Budsjett 2023	Budsjett 2024	Budsjett 2025
10 Kommunedirektør og stab					
Inntekt	-141 711	-216 175	-216 175	-216 175	-216 175
Utgift	7 351 010	8 028 557	8 045 659	7 994 467	7 993 212
Netto	7 209 299	7 812 382	7 829 484	7 778 292	7 777 037
12 IKT-kostnader					
Inntekt	-1 300	-37 500	-37 500	-37 500	-37 500
Utgift	3 680 932	3 694 655	3 894 655	3 994 655	3 994 655
Netto	3 679 632	3 657 155	3 857 155	3 957 155	3 957 155
14 Tilskuddsordninger					
Inntekt	-21 540	-22 540	-22 540	-22 540	-22 540
Utgift	12 403 964	15 013 092	14 276 347	13 830 847	13 830 847
Netto	12 382 424	14 990 552	14 253 807	13 808 307	13 808 307
16 Fellesutgifter til fordeling					
Inntekt	-196 742	-225 000	-225 000	-225 000	-225 000
Utgift	2 658 393	7 178 661	7 178 661	7 178 661	7 178 661
Netto	2 461 651	6 953 661	6 953 661	6 953 661	6 953 661
20 Enhet oppvekst					
Inntekt	-4 668 549	-4 511 055	-4 511 055	-4 511 055	-4 511 055
Utgift	44 484 155	46 273 582	45 479 935	45 305 341	45 299 820
Netto	39 815 606	41 762 527	40 968 880	40 794 286	40 788 765
42 Barnevern					
Inntekt	-4 400	0	0	0	0
Utgift	6 776 756	7 061 200	7 061 200	7 061 200	7 061 200
Netto	6 772 356	7 061 200	7 061 200	7 061 200	7 061 200
50 Enhet helse og mestring					
Inntekt	-10 390 081	-11 083 822	-11 083 822	-11 083 822	-11 083 822
Utgift	79 390 942	78 145 627	77 283 786	77 123 177	77 114 240
Netto	69 000 861	67 061 805	66 199 964	66 039 355	66 030 418
60 Enhet samfunn og infrastruktur					
Inntekt	-15 687 437	-18 888 276	-19 665 160	-20 078 461	-19 226 573
Utgift	26 352 861	27 740 100	28 374 787	27 949 404	26 593 491
Netto	10 665 424	8 851 824	8 709 627	7 870 943	7 366 918
70 Politisk aktivitet og valg					
Inntekt	-19 678	-17 617	-19 678	-17 617	-19 678
Utgift	1 675 735	1 678 409	1 712 009	1 663 409	1 697 009
Netto	1 656 057	1 660 792	1 692 331	1 645 792	1 677 331
90 Frie disponible inntekter, finans og avsetninger					
Inntekt	-171 623 365	-173 550 467	-173 031 042	-172 048 694	-171 963 870
Utgift	17 980 055	13 738 569	15 504 933	16 139 703	16 543 078
Netto	-153 643 310	-159 811 898	-157 526 109	-155 908 991	-155 420 792

Endringer i årsbudsjettet, som innebærer andre rammer mellom enhetene (rammeområdene) enn det som følger av kommunestyret opprinnelige budsjettvedtak, kan bare godkjennes av kommunestyret. Et unntak gjelder for fordeling av midler fra rammeområdet for Fellesutgifter. Kommunedirektøren har her fullmakt gjennom året til å fordele midler ut på de andre rammeområdene.



Kommunestyret vedtar slik skatteutskrivning og følgende endringer i avgifts- og egenbetalingssatser som grunnlag for rammene i årsbudsjettet 2020.

- 3) Skatt på inntekt og formue for forskuddspliktige skatteyttere skrives ut på grunnlag av lovens maksimum for inntektsåret 2021.
- 4) Eiendomsskatt
 - a) Hjemmel for utskrivning av eiendomsskatt: Eiendomsskatteloven §§ 2 og 3
 - b) Utskrivningsalternativ: For eiendomsskatteåret 2022 skal det skrives ut eiendomsskatt på faste eigedomar i heile kommunen, unnateke næringseigedom, kraftanlegg, vindkraftverk, kraftnettet og anlegg omfatta av særskattereglane for petroleum, jfr. Eigedomsskattelova § 3 g)
 - c) For utskrivning av skatt på boligeiendommer benytter kommunen Skatteetatens formuesgrunnlag for de boliger hvor dette er beregnet.
 - d) For eiendomsskatt på fritidseiendommer og andre eiendommer hvor det ikke foreligger formuesgrunnlag fra Skatteetaten benyttes kommunal taksering.
 - e) Skattesatser: Den generelle skattesatsen settes til 5 ‰ (jfr. § 13). Skattesatsen differensieres ved at den satsen som skal gjelde for bolig- og fritidseiendommer settes til 4 ‰ (jfr. § 12).
 - f) Bunnfradrag foreslås uendret, dvs.: kr. 0,-
 - g) Eiendomsskatten for 2022 skal skrives ut sammen med kommunale avgifter i 6 terminer pr. år.
 - h) Skattevedtekter: Ved taksering og utskrivning av eiendomsskatt benytter kommunen tidligere vedtatte skattevedtekter (jfr. § 10). Vedtektene er lagt ut på kommunens hjemmesider.
- 5) Avgifts- og egenbetalingssatser for 2022 vedtas som beskrevet i kapittel 3 i vedlegg til årsbudsjett 2022
- 6) Foreldrebetalingssatsene for barnehagene økte i tråd med maksimalsatsene gitt av Stortinget i statsbudsjettet 2021, pålydende kr. 3230,-. Dersom stortinget vedtar en endring av maksimalsatser i statsbudsjettet for 2022 vil Vegårshei kommune følge vedtatte endringer i maksimalsatsene, med virkning fra 01.01.2022. Moderasjonssatsene for søsken holdes uendret.
- 7) Foreldrebetalingssatsene for SFO-opphold justeres ihht reviderte vedtekter som ble behandlet i egen sak i kommunestyret 08.12.20.
 - a) Full plass kr. 2400
 - b) Halv plass kr. 1400
 - c) Enkeltdager kr. 270
 - d) Kost kr. 200
 - e) Søskenmoderasjon for barn nummer 2 er 20 %
 - f) Søskenmoderasjon for barn nummer 3 og flere er 40 %
 - g) Det henvises også til vedleggsdel kapittel 2.6.1. for skole
- 8) Elevkontingentene for undervisning ved den interkommunale kulturskolen holdes uendret



9) Satsene for kjøp av måltider:

Alternativ 1

- Frokost, lunch, middag og kvelds til sammen: kr. 5400,-
 - *Dagspris kr 180,-*

Alternativ 2

- Frokost, lunch og middag til sammen: Kr. 4290,-
 - *Dagspris kr 143,-*

Alternativ 3

- *Lunsj og middag: Kr. 3180,-*
- *Dagspris kr. 106,-*

Alternativ 4

- *Middag: kr. 2280,-*
- *Dagspris kr 76,-*

Utenom disse 4 «matpakkene» kan man kjøpe enkelt måltider:

Enkelt tørrmat = 37,-

Enkel lunsj = 30,-

Enkelt middag = 76,-

10) Prisen for leie av trygghetsalarm er kr. 360- pr. måned.

Betalingssats for hjemmehjelp under 2G følger statens satser på 210,- pr måned

Betalingssats for hjemmehjelp mellom 2 og 3 G økes fra kr.170,- til kr. 173,- pr. time.

Betalingssats for hjemmehjelp mellom 3 og 4 G økes fra kr.215,- til kr. 219,- pr. time.

Betalingssats for hjemmehjelp mellom 4 og 5 G økes fra kr.235,- til kr. 239,- pr. time.

Betalingssats for hjemmehjelp over 5 G økes fra kr. 260,- til kr. 265,- pr. time.

Prisen på korttidsopphold settes til 175,- per døgn

Egenandel for dagsenter settes til 100 kr pr dag

11) Trygghetshybler ukespris holdes uendret på kr. 2100,-

Inneholder:

Husleie

Alle måltider (frokost, lunsj, middag og kvelds)

Sengetøy og håndklær og såpe/toalettpapir

Utvask etter endt opphold

Tillegg:

Evt. vask av privat tøy: kr. 50 pr. vask

12) Festeavgiften for graver på kirkegårdene i Vegårshei I, II og III og Espeland kirkegård, holdes uendret på kr. 400 per år. Graver festes for 10 år av gangen.

13) Gebyr for søknad om skjenking til enkeltanledning holdes uendret på kr. 300,-

14) Kommunedirektøren bes fortsette å vurdere interkommunale samarbeidsløsninger der dette er økonomisk lønnsomt.

15) Endringer i regjeringens statsbudsjett, som evt. får konsekvenser for budsjettet, behandles i kommunestyret ved første anledning.

16) Kommunestyret vedtar ellers samme regelverk og prinsipper for utmåling av priser som i 2021 hvis ikke annet er nevnt i dette dokument.



17) Kommunestyret vedtar at ubrukte investeringsmidler for 2021 videreføres til 2022.

18) Kommunedirektøren gis fullmakt til å selge to kommunale boliger i 2022.

19) Kommunedirektøren gis fullmakt til å foreta justeringer innenfor enhetsrammene.

1. KOMMUNEDIREKTØRENS INNLEDNING

Formålet med en kommune er å levere nødvendige tjenester til innbyggerne. Innbyggernes rett til tjenester er i svært stor grad regulert og definert gjennom lovverket, slik at det er lovpålagt for kommunen å tilby tjenester med et definert nivå, og av en gitt kvalitet. Det er kommunestyrets ansvar å definere kvalitet og nivå for tjenestene til innbyggerne gjennom prioritering og tildeling av økonomiske rammer for de ulike tjenestene, og administrasjonens rolle å omsette de økonomiske rammene til best mulig tjenester for innbyggerne.

Vegårshei kommune har i løpet av de to siste årene lyktes med det som må karakteriseres som en dramatisk snuoperasjon og stor kostnadsreduksjon gjennom prosjekt bærekraft som ble gjennomført i 2020, noe som har bidratt til at regnskapet for 2021 ser ut til å gå i balanse. Dette har vært krevende, og ansatte og ledere har vist en innsats og lojalitet for å klare dette som gjør kommunedirektøren stolt og ydmyk.

Kommunen går imidlertid inn i en ny 4-årsperiode med fortsatt store økonomiske utfordringer. Kommunedirektøren opplever imidlertid at ny organisasjonsstruktur og justering av tjenestenivå har gitt resultater og bidrar til å gi ønsket økonomisk effekt. Den store utfordringen er imidlertid fortsatt at inntektene fra staten minker, og ikke gir rom for å dekke økte behov for tjenester hos innbyggerne.

Muligheter for Vegårshei som en attraktiv bo- kommune

Etablering av batterifabrikk i Arendal, Biozinaanlegg på Jordøya og utvikling av Arendal havn vil sammen med stadig bedre vei- infrastruktur i regionen vår bidra til at Vegårshei har potensiale for vekst, og å tiltrekke seg mange nye innbyggere.

Det er min oppfatning at Vegårshei kommunes «ve og vel» på mange måter avhenger av at vi klarer å opprettholde og videreutvikle en levende bygd som framstår som attraktiv for bedrifter, besøkende og beboere. Kommunen har hatt sterk befolkningsvekst de siste 10 årene, og det er min spådom at denne vil bli enda sterkere de kommende årene. Utvikling av et sterkt sentrum med nærhet til viktige og attraktive tilbud og funksjoner skaper attraktivitet og bidrar til at det også er enkelt å benytte det store utvalget av spredte boligtomter. Viktigst for å skape ny vekst vil det imidlertid være å opprettholde det gode omdømmet kommunen fortjent har opparbeidet over tid, og å legge til rette for utvikling av nye attraktive boligområder som vil være attraktive for tilflyttere som søker til de nye arbeidsplassene som vil komme i regionen.

Til grunn for all aktivitet og planarbeid ligger kommunens visjon og kjerneverdier.

Vegårshei kommunes visjon:

Et levende og inkluderende lokalsamfunn

Vegårshei kommunes kjerneverdier:



- *Gjensidig tillit og respekt er utgangspunkt for all samhandling*
- *Ansvar for enkeltmennesket og et inkluderende fellesskap*
- *Dialog er grunnlaget for beslutninger*
- *Kunnskap er nøkkelen til gode løsninger*
- *Trivsel og glede er utgangspunkt for vekst og utvikling.*

Kommunedirektøren fremmer ett forslag til budsjett for 2022 og økonomiplan for 2022-2025 i balanse. Kommunedirektøren har gitt sine anbefalinger om driftsrammer og tjenesteutvikling for perioden 2022-2025.

Ved behandling av kommunedirektørens forslag til årsbudsjett og økonomiplan den 14. desember, er det kommunestyrets prioriteringer og vedtak som fastsetter kommunes rammebetingelser for å nå vedtatte mål, og definerer nivå og kvalitet på tjenestene i perioden.

Ole Petter Skjævestad
Kommunedirektør

2. UTFORDRINGSBILDET

Som påpekt i de siste års budsjettfremlegg må offentlig sektor i Norge konstatere at den økonomiske «gullalderen» er over. I takt med blant annet demografiske endringer, nedfasing av petroleumsindustrien og store statlige investeringer i vei- infrastruktur, vil offentlig sektor få det trangere. Dette slås blant annet fast i Finansdepartementets Perspektivmeldinger. Det har vært varslet at dette vil Vegårshei kommune merke – og vi merker det.

Vegårshei kommunes inntekter stammer nesten utelukkende av overføringer fra staten. Inntektssystemet straffer frivillig små kommuner som oss. Få andre kommuner kommer så dårlig ut som Vegårshei i statsbudsjettet. I kroner og øre øker riktignok kommunens inntekter med 1,9%, men når lønns- og prisveksten vil øke med rundt 3 % blir dette en betydelig realnedgang.

Vi har de siste årene vært gode til å hente tilskuddsmidler fra stat og fylkeskommune for å finansiere prosjekter og satsinger som også har kommet driften til gode. Enhetene melder nå at det ikke finnes kapasitet til å gjennomføre prosjekter som går utover løpende lovpålagte driftsoppgaver, noe som fører til nedgang også for denne typen inntekter.

Vi opplever også en økning av tjenestebehov særlig knyttet til ressurskrevende tjenester for enkeltbrukere. Ordningen med tilskudd for ressurskrevende brukere dekker en stadig mindre andel av kostnadene til denne gruppen av våre innbyggere. De senere år har statsbudsjettene gitt stadig større andel av kommunalt ansvar for finansiering av disse tjenestene. Et eksempel er den jevnlige økning av innslagspunktet for tilskudd til ressurskrevende tjenester ut over ordinær prisvekst. I tillegg har vi brukere som faller utenfor denne ordningen, og som vi derfor ikke mottar tilskudd for.

Tilskudd til private barnehager vil også gi en betydelig merkostnad i 2022 pga at vi ikke har lykkes med å få til en mer hensiktsmessig styring av barnehageopptaket. Bemanning i kommunal barnehage må settes i stand til å ta imot flere barn. Vi må gjøre grep i 2022 for å oppnå dette.



Det nevnes også at barnevernreformen har medført en økning av barnevernutgiftene neste år på ca. 1 mill. Dette er imidlertid kompensert fullt ut i rammetilskuddet.

Som nevnt har vi som kommuneorganisasjon vært gjennom noen svært krevende år, hvor vi har maktet å omstille oss for å få bedre samsvar mellom inntekter og utgifter, og i stor grad lykkes med dette.

Det har derfor i høst vært ekstra tøft å måtte innse at det antakelig aldri har vært mer krevende å lande et budsjett og en økonomiplan enn det har vært i år. Situasjonen er så alvorlig at det må være riktig å si at det er stor usikkerhet knyttet til om det er realistisk å oppnå balanse i økonomien i økonomiplanperioden. Driftsrammene vi legger opp til for enhetene er ekstremt stramme, og marginer og buffere for uforutsette hendelser mangler. I tillegg er budsjettforslaget saldert med uspesifiserte innsparingskrav for enhetene. Dette skaper stor risiko for budsjettoverskridelser. Vi må fortsatt ta inn over oss muligheten for at Vegårshei fortsatt kan bli en ROBEK- kommune i løpet av få år.

Forklaringen på dette er kompleks, men forenklet vil det være riktig å si at selv om vi har lykkes med en kraftig reduksjon av kostnadsnivået, og i dette budsjettopplegget ikke legger opp til noen økning av dette, er reduksjon av forventede inntekter fra staten slik at det er problematisk å opprettholde drifts- og tjenestenivået fra 2021 i 2022 og videre i økonomiplanperioden.

Oversikt	Budsjett 2020	Reg budsjett 2021	Budsjett 2022	Budsjett 2023	Budsjett 2024	Budsjett 2025
Rammetilskudd	-98 656 000	-98 421 000	-100 349 000	-99 602 000	-99 124 000	-99 244 000
Inntekts- og formuesskatt	-46 111 843	-51 221 843	-52 522 000	-52 773 000	-53 024 000	-53 275 000
Eiendomsskatt	-6 807 740	-5 462 740	-5 642 740	-5 672 740	-5 702 740	-5 702 740
Andre generelle driftsinntekter	-9 932 700	-6 647 673	-3 923 287	-2 845 411	-2 020 135	-1 564 311
SUM GENERELLE DRIFTSINTEKTER	-161 508 283	-161 753 256	-162 437 027	-160 893 151	-159 870 875	-159 786 051

Som tabellen viser har kommunens driftsinntekter i realiteten stått stille siden 2020. Samtidig har lønns- og prisveksten i samfunnet økt med mer enn 6% i samme periode. Dette betyr en kraftig realnedgang for kommunens økonomi. Dette er den viktigste forklaringen på de økonomiske utfordringene i Vegårshei kommune. For både 2021 og 2022 utgjør av bortfall av integreringstilskudd fra bosetting av flyktninger en betydelig del av inntekten når vi samtidig fortsatt har flyktninger med behov for ressurskrevende tjenester.

Kommunedirektøren vil imidlertid peke på at den nye mindretallsregjeringen skal legge frem sin tilleggsproposisjon til statsbudsjettet den 08. november, dagen før dette forslaget legges frem. Deretter skal Stortinget sette sitt preg på budsjettet før det vedtas rett før jul. AP/Senterpartiregjeringen har i valgkampen gitt løfter om betydelig styrking av kommuneøkonomien. I skrivende stund er det imidlertid liten eller ingen sikkerhet for om disse løftene blir overholdt, eller hvordan dette vil kunne slå ut for Vegårshei kommune. Kommunedirektøren har derfor sett helt bort fra dette under utarbeidelsen av budsjettforslaget.

Dersom endelig statsbudsjett slår gunstig ut for kommunen vil dette derfor kunne skape et økonomisk handlingsrom som kommunestyret kan benytte for å sikre tjenestetilbud og forhåpentligvis redusere risikomarginene mer enn det kommunedirektøren har vært i stand til ut fra de gjeldende forutsetningene.

Kommunedirektøren har i samråd med enhetslederne utarbeidet en prioritert liste over tiltak som bør prioriteres dersom tilleggsproposisjonen medfører bedre rammevilkår. Denne listen finnes i kapittel 4.1 i budsjettforslaget.



Situasjonen vår vil preges av at vi fortsatt må ta vanskelige valg hvor det vil være sterke motkrefter. Dette gjelder innenfor alle tjenesteområder, men i særdeleshet innenfor oppvekst- og infrastrukturområdet. Synkende barne- og elevtall og flere pleietrengende eldre gjør det nødvendig å justere på ressursfordelingen i årene fremover. Vi må i større grad bli i stand til å «danse med demografien» fremover. Nødvendigheten av å lykkes med dette vil øke år for år fremover.

3. SAMMENDRAG OG HOVEDGREP I FORSLAGET

Nok en gang er det fremlagte budsjettforslaget det strammeste kommunedirektøren har lagt frem. Det er etter kommunedirektørens vurdering dessverre svært lite eller intet rom for å drive politikk og å omdisponere midler hverken innenfor enhetenes driftsrammer, eller ved å omdisponere ulike fondsavsetninger.

De økonomiske rammene for enhetene i 2021 har vært svært stramme, og kravet om forsvarlighet og realisme blir utfordret. Tøffe kutt som er blitt vedtatt i budsjettene de siste årene er i hovedsak videreført, noe som er svært krevende for enhetene når disse følges opp av nye krav til innsparing og effektivisering. Samtidig opplever vi en økning i tjenestebehov og forventninger hos innbyggerne.

Prosjekt bærekraft i 2020 har gitt resultater som har medført at vi i 2021 har oppnådd balanse mellom inntekter og utgifter.

Det har likevel vært svært utfordrende å få på plass driftsrammer for 2022 uten at tjenestenivået blir uforsvarlig. Samtidig er det en realitet at utgiftsnivået må reduseres ytterligere i årene fremover, noe som betyr at vi må fortsette å jage forbedring og finne smartere måter å organisere oss og løse oppgavene på.

Etter den kraftige nedbemanningen og økonomiske innstrammingen vi har gjennomført de siste årene har vi nå erfaringer som tilsier at dette var nødvendig, men at nedskjæringene også har konsekvenser som det har vært mulig å leve med en stund, men som det ikke kan vedvare over tid. Dette handler i stor grad om mangel på kapasitet og sårbarhet for å løse oppgaver knyttet til det å være en kommune. Dette har ført til slitenhet og frustrasjon i organisasjonen og stor turnover av nøkkelpersonell.

Med bakgrunn i dette har kommunedirektøren hatt følgende målsettinger for budsjettoplegget for 2022:

- Opprettholde et forsvarlig tjenestenivå for innbyggere og ansatte
- Unngå å gjennomføre flere oppsigelser (kapasitet/sårbarhet)
- Være i stand til å beholde og rekruttere nøkkelpersonell
- Unngå finansiering av ordinær drift med bruk av disposisjonsfond

3.1 OM ENHETENES RAMMER

Kommunedirektørens forslag til budsjett 2022 og økonomiplan 2022- 2025 baserer seg i hovedsak på en videreføring av nivået på tjenestene med noen justeringer og korrigeringer. Enhetene har vært svært nøkterne og lojale mht. innmelding av nye eller økte behov, men det har likevel i liten grad vært mulig å ivareta innmeldte behov som handler om bedring av kvalitet på tjenestetilbudet. Vi har imidlertid tatt hensyn til kjente økte tjenestebehov.

Kommunedirektørens forslag til tiltak og endringer for å oppnå et budsjett i balanse, og kommentarer til disse fremgår av tabellene i kapittel 4.



Enhetsledernes kommentarer og bekymring som fremkommer i vedleggsdelen må oppfattes som reelle, og må leses. Kommunedirektøren deler enhetsledernes bekymring. Her synliggjøres konsekvenser de økonomiske rammene får for forutsetningene for å løse oppdraget som beskrives i innledningen. Det er viktig at kommunestyret som bærer ansvaret for tjenesteleveransen til innbyggerne har et riktig og realistisk bilde av tjenestene vi leverer. Kommunedirektøren ser med respekt på den krevende oppgaven enhetslederne er pålagt med å drive innenfor de foreslåtte rammene.

3.2. EIENDOMSSKATT PÅ NÆRING

Det vises til nærmere beskrivelse av eiendomsskatt på næring i vedleggsdelen kapittel 5. Eiendomsskatt på næring ligger ikke inne som en forutsetning i kommunedirektørens forslag.

Dette er imidlertid et inntekspotensial staten har gitt oss, og mange kommuner har tatt dette i bruk for å fortsatt kunne være i stand til å levere tilfredsstillende basistjenester til innbyggerne.

Man vil ikke kunne si noe sikkert eller eksakt om hvordan dette vil slå ut for den enkelte næringseiendom før eventuell taksering er gjennomført og regelverk vedtatt, men de foreløpige anslagene som ble gjort i fjor tilsier at et næringsbygg på 650 m² (tilsvarende Byggern) vil få en årlig eiendomsskatt på ca. kr. 13.000,-. Driftsbygninger tilknyttet landbrukseiendommer kan ikke beskattes. Det vil antakelig være eierne av kraftlinjer og ledningsnett som vil sørge for det vesentlige av inntekt til kommunen. Det legges opp til en orienteringssak om dette før budsjettbehandlingen.

Samlet inntekspotensial vil kunne være omtrent slik:

2022: 355` + 300` - 200`	= kr. 455 000
2023: 426` + 360`	= kr. 786 000
2024: 487` + 420`	= kr. 917 000
2025: 487` + 420`	= kr. 917 000

Kommunedirektøren har imidlertid valgt å forholde seg til budsjettvedtaket fra i fjor, hvor forslaget om å innføre eiendomsskatt på næring ble forkastet. Det er også et argument mot å innføre eiendomsskatt på næring at næringslivet i kommunen vil bli belastet med økt arbeidsgiveravgift i årene fremover.

3.3. PRIVATISERING / OMKLASSIFISERING AV KOMMUNALE VEIER

Kommunedirektøren forholder seg til at kommunestyret vedtok nedklassifisering av kommunale veier som et innsparingstiltak i budsjettvedtaket for 2021.

Den opprinnelige planen for prosessen med å få gjennomført privatisering og omklassifisering av veier ble utsatt pga. nye politiske vedtak. Kommunedirektøren legger nå likevel til grunn at prosessen går som planlagt og at planen fra gjeldende budsjettvedtak følges, med de endringer kommunestyret har vedtatt gjennom året. Det betyr at følgende er lagt til grunn:

1. Følgende kommunale veier legges ned (nedklassifiseres) for utlegging til private veier:
 - a) Arnheimveien 930 m
 - b) Gilsetveitveien 1150 m
 - c) Harekjærveien 1200 m
 - d) Kil (liten stubb ned til vannet) 100 m
 - e) Kleivaneveien 1610 m



- f) Kongeveien – over til kirken 250 m
 - g) Kvisliveien 2130
 - h) Lauveveien 1690 m
 - i) Løvnnesveien 700 m
 - j) Raudsandmoveien (ikke fra fylkesveien og inn til kryss ved Løvnnesveien) 3550 m
 - k) Slettåsveien 3820 m
 - l) Solbergveien 840 m
 - m) Stokksundveien 2650 m
 - n) Vierliveien 3700 m (930 m av dette er i Risør)
 - o) Værlandsveien 5420 m
 - p) Åsveien 3500 m
2. Nedlegging / nedklassifisering fordeles med noen veier hvert i en fireårsperiode (2022-25)
3. Administrasjonen bes gå i dialog med de aktuelle veioppsitterne og legge frem en plan for gjennomføring i hht tidligere vedtatte kriterier (tidsaspekt, opprusting, tilbakeføring av grunn mv) for politisk behandling.
4. Oppsitterne / veilaga tilbys en sum eks. mva. lik det som fremgår av plan for opprusting i stedet for at kommunen står for opprusting av veiene.
5. Administrasjonen bes om å legge frem en sak for politisk behandling vedr tilskudd til private veier med nytt reglement.
6. Sommervedlikehold gjennomføres fortsatt (inntil videre) i kommunal regi som i dag.

Nedklassifiseringen er beregnet å gi en årlig besparelse på driftsbudsjettet med ca 1 mill. pr år etter at veiene er overført til private veilag.

Kostnader og finansiering

Kostnader for kommunen ved gjennomføring av nedklassifisering av de veiene som ligger til grunn for budsjettbesparelsene er

- Overføring av grunn	kr 1.486.800,-
- Opprusting	kr 3.071.791,-
- Plan for opprusting	<u>kr 60.142,-</u>
- Sum eks. mva.	kr 4.618.733,-
- 25 % mva.	<u>kr 1.154.683,-</u>
- Sum inkl. mva.	kr 5.773.416,-

Det er avklart med revisor at disse kostnadene ikke kan tas på investeringsbudsjett og at det heller ikke gis momsrefusjon, dette fordi det er veier som like etterpå skal avhendes. Kostnadene må tas (med moms) på driftsbudsjettet.

Det vil i praksis ikke være mulig å ta en så stor kostnad på drift over ett år. Kommunedirektøren foreslår derfor at dette fordeles over 4 år og at kostnadene finansieres ved bruk av driftsfond.

Dette vil være «en utgift til inntekts ervervelse», dvs. at vi på sikt vil spare inn igjen utgiften og i fremtiden tjene på det.

Det vises til K- sak 21/474

3.4. IKKE LOVPÅLAGTE TILSKUDD OG STØTTEORDNINGER

Ulike tilskuddsordninger utgjør en del av kommunens kostnader som ikke er enten strengt nødvendige eller lovpålagte, og det ligger dermed innenfor det administrative og politiske handlingsrommet å redusere disse kostnadene.



Kommunedirektøren foreslår ikke kutt i disse tilskuddene i 2022.
Tabellen under viser hva det gis tilskudd nå.

Tilskudd til:	K-styre vedtak 2021	Budsjettforslag 2022	K-styre vedtak 2022
Ungdomsklubben Villheia	27 000	27 000	
Ungdomsklubben NITO	27 000	27 000	
Kulturmidler (Lag og foreninger)	40 000	40 000	
Ungdommens kulturmidler (L&F)	5 000	5 000	
Vegårshei Bygdetun	80 000	80 000	
Vegårshei Frivilligsentral	273 000	273 000*	
Vegårshei Ski og Aktivitetssenter	100 000	100 000	
Bygdekino	19 000	19 000	
Private veier	79 000	79 000**	
TV aksjonen	5 000	5 000	
Togtaxi	10 000	10 000	
SUM	665 000	665 000	

*Tilskudd til Vegårshei Frivillighetssentral er en overføring kommunen foretar basert på en egen tildeling fra Kulturdepartementet. Endelig beløp fastsettes først i endelig statsbudsjett. I utgangspunktet har Kommunedirektøren lagt til grunn at årlig beløp i økonomiplanen videreføres 273 000. Kommunedirektøren ønsker å foreslå at Vegårshei kommune også i 2022 videreforder hele beløpet fra Kulturdepartementet i endelig statsbudsjett 2022. I endelig statsbudsjett 2021 ble beløpet økt fra foreslått 273 000 til endelig beløp 400 000 i budsjettforliket i Stortinget.

** Beløpet for tilskudd til private veier avhenger av prosessen med nedklassifisering av kommunale veier ender opp.

3.5. BEHOV FOR YTTERLIGERE INNSPARING OG KUTT I PERIODEN

Selv etter at inntekspotensialet er utnyttet fullt ut (synliggjøres i kapittel 4) er lagt inn, er det fortsatt et salderingsbehov dersom vi skal oppnå balanse. For å oppnå dette velger kommunedirektøren å pålegge tjenesteenhetene innsparingskrav fordelt med en lik prosentandel basert på enhetens budsjettvolum for økonomiplanperioden.



Budsjettenhet	Budsjett 2022	Budsjett 2023	Budsjett 2024	Budsjett 2025
10 Kommunedirektør og stab				
Andel av innsparingskrav	6 %	6 %	6 %	6 %
Enhetens andel av innsparingskrav	198 923	194 945	253 608	254 658
20 Enhet oppvekst				
Andel av innsparingskrav	33 %	33 %	33 %	34 %
Enhetens andel av innsparingskrav	1 063 382	1 021 791	1 333 611	1 339 132
50 Enhet helse og mestring				
Andel av innsparingskrav	53 %	53 %	54 %	54 %
Enhetens andel av innsparingskrav	1 707 566	1 651 071	2 158 901	2 167 838
60 Enhet samfunn og infrastruktur				
Andel av innsparingskrav	7 %	7 %	6 %	6 %
Enhetens andel av innsparingskrav	234 079	220 625	254 104	235 017
Sum enheter Netto	129 033 712	126 919 637	126 364 439	125 730 871
Innsparingskrav	3 203 950	3 088 433	4 000 224	3 996 644

3.6 INTERKOMMUNALT SAMARBEID DER DETTE ER LØNNSOMT

En stor del av det interkommunale samarbeidet vi i dag har etablert er en konsekvens av at kommunene hver for seg er for små til å løse oppgavene alene, og til å etablere forsvarlige og stabile fagligmiljøer.

Samtidig er det grunn til å tro at det finnes det fagområder og funksjoner vi ikke samarbeider på i dag, hvor det bør være mulig å løse oppgavene med færre ressurser og lavere kostnader sammen, enn det vi gjør hver for oss i dag.

Lønnsomme interkommunale samarbeidsløsninger vil kunne være et alternativ til å kutte ut funksjoner og si opp ansatte i egen organisasjon, og samtidig klare å løse oppgavene en kommune skal utføre.

3.7 AVDRAGSTID PÅ LÅN – MINIMUMSAVDRAG

Kommunen har de senere år vært «godt innfor» mht. krav til minimumsavdrag på lån. Låneporteføljen ex. formidlingslån nærmer seg 220 millioner i 2021, for så å avta fortløpende i økonomiplanperioden.. Kommunedirektøren ser ikke andre fornuftige alternativer enn å foreslå i sitt budsjettopplegg at avdragenene reduseres helt ned til kommunelovens minimum. På tross av dette anslås det per i dag at økonomiplanperioden vil redusere gjelden ex. formidlingslån med rundt 36 millioner kroner. Det går riktig vei, men kanskje ikke så fort som det ideelt sett burde gått.

3.8 STATUS FOR DISPOSISJONSFOND

Økplan 2022-2024	2019	2020	2021	2022	2023	2024	2025
Faktisk/anslått saldo disposisjonsfond, ordinært pr 31.12	5 673 499	7 137 266	7 206 180	6 188 161	4 768 117	3 494 873	3 221 629
Faktisk/anslått saldo disposisjonsfond, flyktning pr 31.12	4 794 895	4 503 837	4 045 093	3 060 981	2 076 869	1 092 757	108 645
Sum dispfond	10 468 394	11 641 103	11 251 273	9 249 142	6 844 986	4 587 630	3 330 274

Vi startet 2021 med 11,2 mill i disposisjonsfond. Det skal ikke legges skjul på at enhetenes rammer inneholder tilnærmet 0 i buffer mot uforventede hendelser. En snørik vinter eller en ressurskrevende bruker er nok til at kommunen må bruke fra sine oppsparte midler. For å



dempe den negative økonomiske konsekvensen av manglende robusthet i enhetenes rammer har kommunedirektøren forsøkt å avsette midler hvert år til disposisjonsfond. Dessverre endte salderingsrundene for å kunne legge frem et budsjett i balanse opp med at det i 2022 ikke er funnet rom for nye avsetninger til disp. fond.

Det legges tvert imot opp til å bruke av det ordinære disposisjonsfondet for å fullfinansiere kostnadene ved opprusting og overføring av grunn for veier som skal omklassifiseres. Dette vil tære hardt på fondet i perioden, noe som vil medføre en betydelig sårbarhet for å kunne håndtere uforutsette kostnader de nærmeste årene. Anslått gevinst etter gjennomført nedklassifisering på 1 mill pr. år, som vi tar med oss inn i fremtiden, forsvarer imidlertid denne risikoen, og legger til rette for at vi bør kunne øke avsetningen til fond når tiltaket er gjennomført.

I tillegg foreslår kommunedirektøren å benytte «flyktningefondet» for å finansiere ressurskrevende tjenester på oppvekstområdet som tidligere har vært finansiert gjennom integreringstilskudd fra staten.

3.9. ANDRE GREP I FORSLAGET

Det vises til oversikt over alle tiltak og foreslåtte endringer i kapittel 4. I tillegg finnes en mer detaljert oversikt over tiltakene med kommentarer i vedleggsdelen.

Salderinger

Som det fremgår av oppstillingene i kapittel 4 har det vært en streng prioritering av enhetenes innmeldte behov for driftstiltak, og enhetslederne har lojalt gjennomgått alle poster og kuttet der det har vært mulig. Det har imidlertid vært nødvendig å ta nye grep for å kunne fremlegge et budsjett i balanse. De viktigste av disse er:

- Betydelig reduksjon av budsjetterte utgifter til vikarbruk; Den gode organisering og styringen av tjenestene vi nå er i ferd med å få på plass vil legge til rette for at dette bør være mulig. Det må imidlertid påpekes at dette er et ambisiøst mål, og at det er risiko for at vi ikke lykkes fullt ut. Vi vil også sette nytt fokus på å redusere sykefraværet, noe som også vil bidra til redusert vikarbehov om vi lykkes.
- Mer realistisk budsjettering av skatteinngang; All erfaring viser at KS anslag for dette er for lave, og veksten i landets økonomi tilsier at vi bør kunne legge oss litt høyere enn anslaget.
- Minimumsavdrag på nedbetaling av lån; Dette ble vedtatt i budsjettet for 2021, men vi har klart å unngå å ta dette virkemidlet fullt ut i bruk.
- Ytterligere krav om innsparing for hver enhet.

Satsinger

Kommunedirektøren har tatt høyde for følgende satsinger i 2022 og videre i perioden:

- Oppgradering av uteområdene for skole og barnehage
- Styrke det boligsosiale arbeidet gjennom 10 mill. låneopptak av startlån
- Ta i bruk EI- biler som tjenestebiler (dette er også lønnsomt)
- Opprettholde finansiering av interkommunal plankoordinator for ny E-18

Som følge av kommunestyrets budsjettvedtak for 2021, ble flere stabs- og støttestillinger i kommunen redusert basert på vurderingene som var gjort i administrasjonens «Forslag til bemanning i støttefunksjoner med innsparingseffekt». Dette forslaget var utarbeidet for å sikre en årlig besparelse på 2 millioner kroner innenfor stabs- og støttefunksjonene, en besparelse som nødvendigvis måtte gå ut over tjenestekvaliteten.



Vi har unngått oppsigelser i stabs- og støttefunksjoner. Flere ansatte har ivaretatt prosjektoppgaver i tillegg til sine reduserte stillinger. Erfaringene med reduksjonene er delte: Noen av innsparingstiltakene kan videreføres, et par må tilbakeføres og enkelte funksjoner økes.

- I kommunedirektørens stab er det uholdbar mangel på kapasitet og kompetanse i kritiske nøkkelfunksjoner. Reduksjonene i lønns- og økonomikonsulentfunksjonene opprettholdes imidlertid. Arkivfunksjonen økes noe (10%) og HR-funksjonen tilbakeføres fra halv til hel stilling.
- I Enhet for oppvekst opprettholdes reduksjonen av de to administrative støttestillingene, men det er nødvendig å tilbakeføre reduksjonen (20 % stilling) i inspektørfunksjonen.
- I Enhet for Helse og Mestring er behovet for administrativ støtte blitt avgjørende viktig. Denne stillingen er sentral i daglig drift av enheten og den økes derfor til hel stilling. (fra opprinnelig 80 % før fjorårets reduksjon). Stillingsinnehaveren representerer kritisk kompetanse og kontinuitet i enheten, for det har vært utskifting i samtlige tre lederstillinger og saksbehandler for tjenestetildeling i løpet av 2021.
- Enhet for Samfunn og Infrastruktur klarer seg ikke uten administrativ støtte. Oppsigelse fra tidligere næringsrådgiver gjør det nødvendig å fordele faste funksjoner. Dermed kan fordeles oppgaver til personer som har fått redusert sine faste funksjoner. Det gjelder fordeling av kulturmidler, sekretariat for Ungdomsrådet og Rådet for eldre og mennesker med funksjonshemninger (samlet 31 % stilling), oppgaver overfor næringslivet (23 % stilling) og fiskeforvaltning (17 % stilling.) Biblioteksjefstillingen opprettholdes i opprinnelig stillingsprosent på 70 %.

Pga besparelser som følge av at medarbeidere i permisjon har sagt opp samt, gir grepene til sammen et behov for finansiering av en økning med 0,9 årsverk.

- I tillegg er det prioritert å opprettholde 50% flyktningekoordinator i hele 2022 som en konsekvens av økte behov i 2021 og 2022 (var planlagt kun 6 mnd.)
- Økning pedagogisk leder 50% stilling. Nødvendig for å oppfylle pedagognorm.

Avgifter og brukerbetaling

Budsjettets inntektsside er også nøye gjennomgått, og det er foreslått mindre justeringer og økninger av brukerbetaling for tjenester knyttet til kommunens virksomhet.

Kommunedirektøren vil ikke definere disse økningene som dramatiske for 2022. I vedleggsdelen belyses forventet utvikling i selvkostområdene, hvor spesielt vann og avløp får større endringer i kommende 4-årsperiode. Dette henger sammen med større investeringer som er gjort, og at det er relativt få abonnenter som skal dele på kostnadene.

4. FORESLÅTTE ENDRINGER OG KOMMENTARER

Kommunedirektøren har ikke, eller i svært liten grad, kunnet imøtekommet nye og endrede behov på flere tjenesteområder. Den totale rammen for budsjettåret 2022 og resten av perioden er som beskrevet over ekstremt stram.

I tabellen under synliggjøres forslag til innsparingstiltak og kutt fra eksisterende enhetene og kommunedirektørens endelige forslag for budsjettåret 2022. Dette har blitt gjennomgått felles i ledergruppa. Det vises for øvrig til vedleggsdelen for nærmere beskrivelse av enhetene (tjenestene) og ledernes kommentarer.



	2022	2023	2024	2025	Totalt
Sted	Ansvar: Kommunale barnehager avd Myra (3000)				
Sum utgifter	343 783	343 783	343 783	343 783	1 375 132
Sum inntekter	0	0	0	0	0
SUM NETTO TILTAK	343 783	343 783	343 783	343 783	1 375 132
Kapittel : Enhet helse og mestring					
Tiltak	020: Flyktningekonsulent 50 % i hele 2022				
Beskrivelse	Behov for økning på grunn av familiegjenforening.				
	2022	2023	2024	2025	Totalt
Sted	Ansvar: Flyktningekontoret (4010)				
Sum utgifter	171 952	0	0	0	171 952
Sum inntekter	0	0	0	0	0
SUM NETTO TILTAK	171 952	0	0	0	171 952
Tiltak	024: Innsparingskrav Helse og Mestring				
Beskrivelse	Andel av innsparingskrav 53 %				
	2022	2023	2024	2025	Totalt
Sted	Ansvar: Sykehjemspleie institusjon (5010)				
Sum utgifter	-1 707 566	-1 651 071	-2 158 901	-2 167 838	-7 685 376
Sum inntekter	0	0	0	0	0
SUM NETTO TILTAK	-1 707 566	-1 651 071	-2 158 901	-2 167 838	-7 685 376
Kapittel : Enhet samfunn og infrastruktur					
Tiltak	025: Innsparingskrav Samfunn og Infrastruktur				
Beskrivelse	Andel av innsparingskrav 7 %				
	2022	2023	2024	2025	Totalt
Sted	Ansvar: Drift av Vegårsheihallen (6200)				
Sum utgifter	-234 079	-220 625	-254 104	-235 017	-943 825
Sum inntekter	0	0	0	0	0
SUM NETTO TILTAK	-234 079	-220 625	-254 104	-235 017	-943 825

Tiltak	022: Nedklassifisere kommunale veier 2022-2025				
Beskrivelse	Dersom en nedklassifiserer alle kommunale veier (blindveier), ikke gjennomgangsveier og veiene i kommunale boligfelt der det ofte ligger kommunale vann- og avløpsledninger mv, kan en spare snau kr 1.000.000,- per år (for evt. tilskudd til private veier gis). Dersom en også reduserer fagarbeider vei med 1/2 av hans 0,8 årsverk på vei, vil dette også gi en reduksjon. Dette vil få virkning med 1/3 i 2021 ved iverksetting til høsten, 2022, og full virkning i 2026.				
	2022	2023	2024	2025	Totalt
Sted	Ansvar: Private veier (1405)				
Sum utgifter	79 000	79 000	79 000	79 000	316 000
Sum inntekter	0	0	0	0	0
Sted	Ansvar: Vedlikehold av veier (6100)				
Sum utgifter	602 591	1 498 424	1 310 924	-64 076	3 347 863
Sum inntekter	-933 333	-1 912 500	-1 875 000	-800 000	-5 520 833
SUM NETTO TILTAK	-251 742	-335 076	-485 076	-785 076	-1 856 970
Kapittel : Frie disponible inntekter, finans og avsetninger					
Tiltak	018: Minimumsavdrag				
Beskrivelse	Kommunedirektøren vurderer at Vegårshei kommune nå ikke har råd til å betale mer enn kommunelovens minimum i avdrag på lån i økonomiplanperioden. Beløpet i tiltaket er et anslag på besparelse i driftsregnskapet ved å gjennomføre dette grep. Det reelle beløpet vil variere noe basert på regnskapstekniske beregninger som først kan gjøres litt ut i det enkelte kalenderår				
	2022	2023	2024	2025	Totalt
Sted	Ansvar: Avdrag og bruk lån (9100)				
Sum utgifter	-2 000 000	-2 500 000	-2 500 000	-2 500 000	-9 500 000
Sum inntekter	0	0	0	0	0
SUM NETTO TILTAK	-2 000 000	-2 500 000	-2 500 000	-2 500 000	-9 500 000

4.1. TILTAK SOM ER VURDERT OG IKKE BENYTTET

- Eiendomsskatt på næring
- Nedlegging av barnehagen på Ubergsmoen
- Utfordre lovkrav
- Nedklassifisering av veier uten oppgradering
- Ytterligere kutt i tilskudd til lag og foreninger
- Finansiere drift med dispfond



4.2. TILTAK SOM BØR PRIORITERES HVIS STATSBUDDSJETT GIR HANDLINGSROM

I prioritert rekkefølge:

Prioritet	Tiltak	Kostnad i 2022(1000 kr)
1	Reversere uspesifiserte innsparingskrav i enhetene	3 000
2	Koordinator Helse og mestring 40%	307
3	Tospråklig fagopplæring Oppvekst 100%	328
4	Kommunepsykolog	50
5	Styrke fondsoppbygging (buffer)	
6	Skogbrukssjef 100%	450

Det vises til enhetenes beskrivelser i vedleggsdelen for beskrivelse og vurdering av viktighet for tiltakene.



5. ORGANISERING OG STYRING

5.1. POLITISK STRUKTUR

Kommunestyret (17 medlemmer) er kommunens øverste politiske organ. Kommunestyret gjør vedtak på vegne av kommunen så langt ikke annet følger av lov eller delegeringsvedtak. Kommunestyret har følgende politiske fordeling:

KRF: ordfører + 6

Høyre: varaordfører + 1

SP: 4

AP: 4

Vegårsheikommune styres etter formannskapsmodellen. Dette er hovedmodell i kommuneloven og innebærer at formannskapet velges av kommunestyret etter partienes forholds vise representasjon i kommunestyret. *Formannskapet* (5 medlemmer) behandler økonomiplan, årsbudsjett og skattevedtak, og er ansvarlig for den løpende styringen av arbeidet med kommuneplanen og investeringssaker. Formannskapet behandler forøvrig saker i henhold til reglementet.

Vegårshei kommune har følgende råd og utvalg:

- Formannskap
- Planutvalg
- Administrasjonsutvalg
- Valgstyret
- Klageutvalg
- Rådgivende utvalg:
 - Råd for personer med funksjonsnedsettelse, eldreråd og ungdomsråd
 - Beredskapsråd (formannskapets medlemmer)

I tillegg er det valgt representanter til kontrollutvalg, foretak og selskaper, samt flere utvalg jfr. Kommuneloven kapittel 5 og 7..

Myndighet og ansvar fremgår av vedtak, retningslinjer og reglementer.

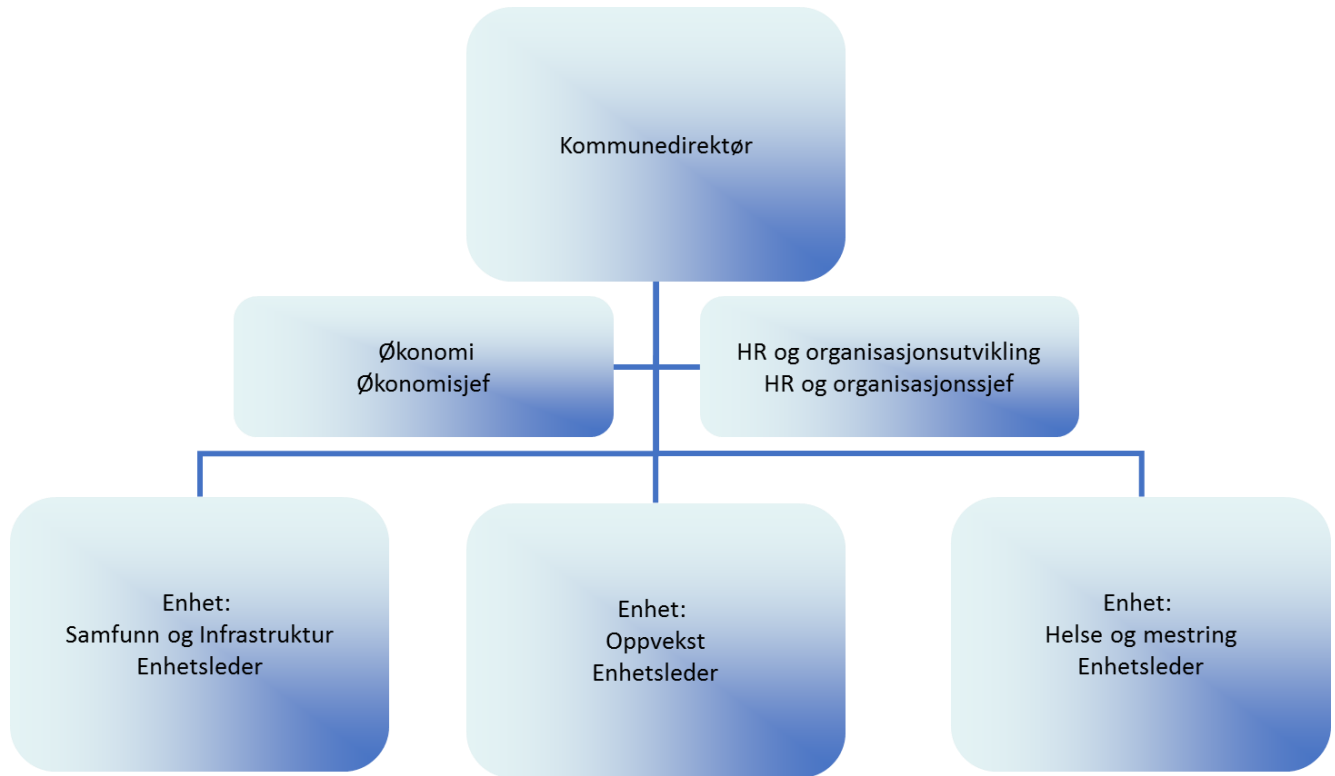
5.2. ADMINISTRATIV STRUKTUR

Kommunedirektøren er kommunens øverste administrative leder. Kommunedirektøren leder arbeidet med å forberede saker for folkevalgte organer, og er ansvarlig for at disse er forsvarlig utredet. Kommunedirektøren har videre ansvar for å gjennomføre og iverksette politiske vedtak. Kommunedirektørens ansvar og myndighet er nærmere beskrevet i kommuneloven kapittel 13 og delegeringsreglementet vedtatt av kommunestyret. Kommunedirektøren er bindeleddet mellom kommunens politiske ledelse og kommunens ansatte.

Kommunedirektørens *lederguppe* består i tillegg til kommunedirektøren av kommunens tre enhetsledere, økonomisjef og organisasjonssjef. Enhetslederne er *delegert totalansvar* for sine respektive enheter. Dette innebærer at enhetslederne har nødvendig myndighet for å sikre enhetenes drift, både når det gjelder faglige, økonomiske, personalmessige og organisatoriske forhold.



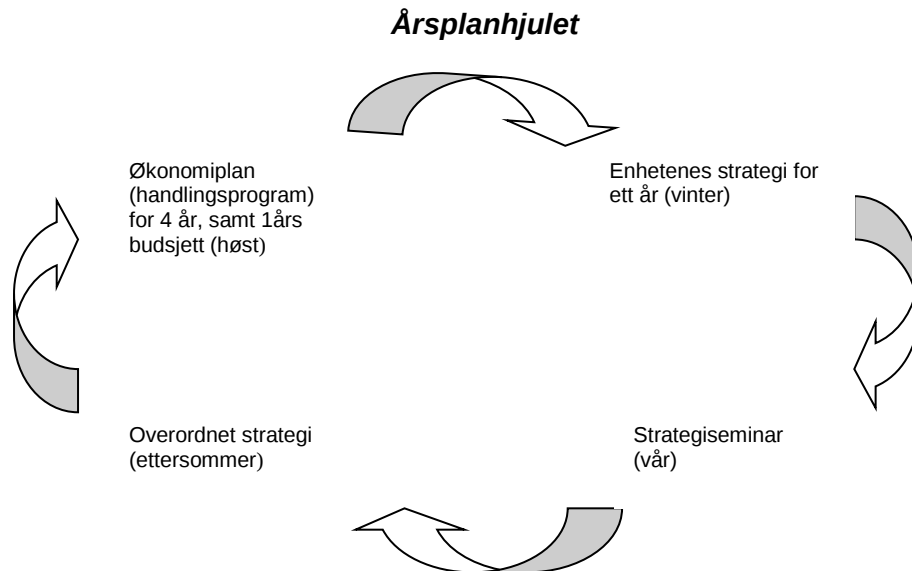
Administrativt organisasjonskart for Vegårshei kommune:



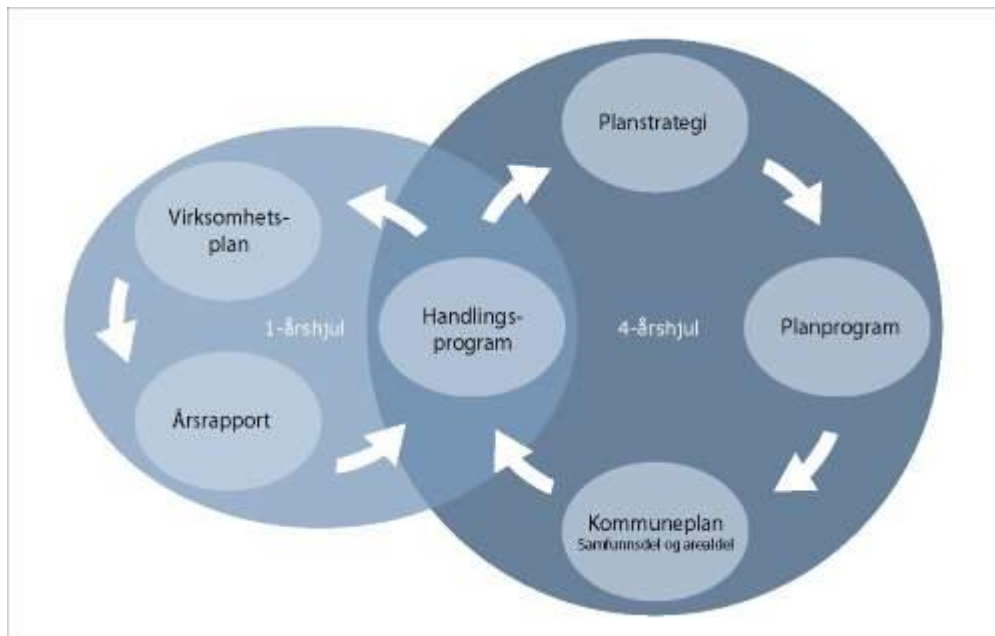
5.3. PLAN- OG STYRINGSSYSTEM

Plan- og styringssystemet skal ivareta de folkevalgtes ansvar for strategisk styring og prioriteringer, og kommunedirektørens ansvar for å iverksette politiske vedtak og styringssignaler.

En forenklet modell kan illustreres på denne måten:

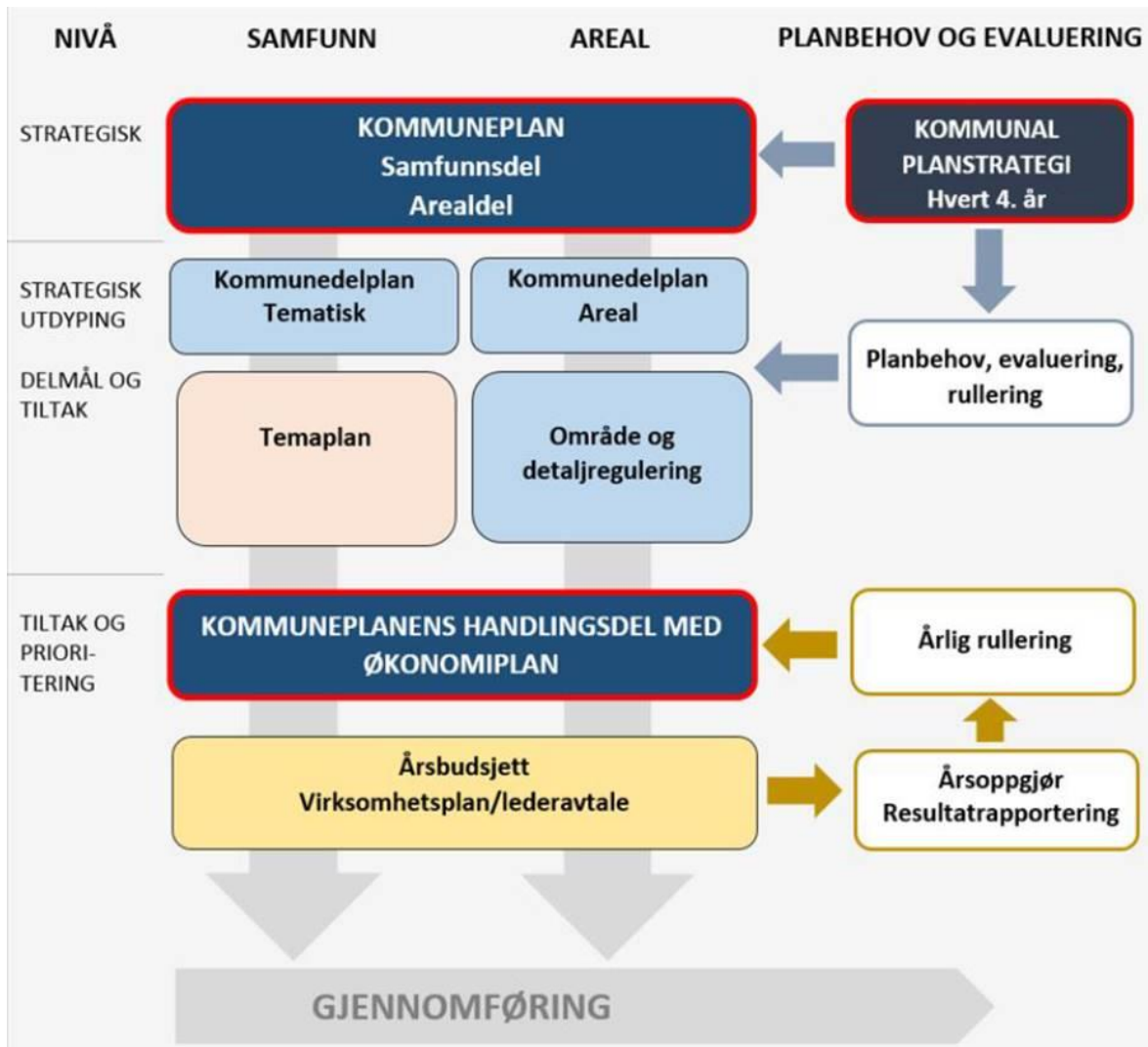


1-årshjulet i sammenheng med 4-årshjulet





Figuren under viser Vegårshei kommunes plansystem. Alle kommunens overordnede planer og strategidokumenter vedtas av kommunestyret.



Planstrategien

Kommunestyret skal minst én gang i hver valgperiode (fireårsperioden), og senest innen ett år etter konstituering, utarbeide og vedta en kommunal planstrategi. Planstrategien er første ledd i kommunens plansystem og i kommunens langsiktige samfunnsplanlegging.

Kommuneplanen

Kommuneplanen er kommunens overordnede strategiske styringsdokument og inneholder mål og retningsvalg for kommunens utvikling. Kommuneplanen består av en samfunnsdel og en arealdel. Kommuneplanen utarbeides vanligvis for en periode på 12 år og revideres hvert fjerde år.

Før selve arbeidet med kommuneplanen igangsettes skal det utarbeides et planprogram for kommuneplanen. Planprogrammet skal beskrive hvilke temaer som planlegges revidert i kommuneplanen, utredningsbehov og medvirkningsprosesser.



Handlingsprogram

Kommunens økonomiplan skal gi en realistisk oversikt over sannsynlige inntekter, forventede utgifter og prioriterte oppgaver for kommunens virksomhet. I Vegårshei kommune innarbeides økonomiplanen og årsbudsjettet i handlingsprogrammet, som inneholder økonomiske rammer, mål og planlagte aktiviteter for kommende fireårsperiode.

Styringssystemet

Styringssystemet (virksomhetsstyringen) er *kommunedirektørens verktøy* for å iverksette og følge opp vedtak, mål og prioriteringer. Virksomhetsstyringen skal sikre at kommunen løser oppgavene og når målene på en effektiv måte innenfor gjeldende lover, regler og økonomiske rammer.

6. HOVEDMÅL OG SATSNINGSOMRÅDER

Prosessen med å utarbeide overordnet strategi for kommunen starter vanligvis i strategiseminar med kommunestyret på våren, jfr. årshjulet. I år ble strategiseminalet forskjøvet til juni blant annet på grunn av Covid 19 – pandemien. Hovedfokuset i strategiseminalet den 22.06.21 var å i enda større grad knytte overordnet strategi sammen med målene i kommuneplanen. Som nevnt i de innledende kapitlene står Vegårshei kommune fortsatt overfor en særdeles krevende økonomisk situasjon. Hovedmålet for kommunen i 2022 og i resten av økonomiplanperioden er fortsatt å etablere en økonomisk situasjon som bidrar til at kommunen kan være bærekraftig også i årene fremover.

Kommunedirektøren legger kommuneplanens mål og overordnet strategi for 2022 til grunn for kommunens virksomhet i første året av denne økonomiplanperioden.

Kapittel 6.1 gjengir de overordnede målene i kommuneplanen, og overordnet strategi for 2022.

6.1 HOVEDMÅL OG SATSNINGSOMRÅDER

Vegårshei kommunes visjon er å være: *Et levende og inkluderende lolkalsamfunn.*

Hovedmålene fra kommuneplanen 2019 - 2031 er:

- Legge til rette for trivsel og god folkehelse i kommunen
- Legge til rette for flere arbeidsplasser, og bidra til å videreutvikle næringslivet
- Rask og sikker fysisk og digital kommunikasjon i kommunen og med regionen
- Leverer gode og fremtidsrettede tjenester til innbyggerne
- Gjøre tjenestene mer tilgjengelige
- Være en effektiv organisasjon tilpasset oppgaver og samfunnsutvikling
- Være en attraktiv arbeidsplass med godt omdømme
- Kompetansen til medarbeiderne skal være oppdatert og fremtidsrettet
- Legge til rette for trivsel og lavt sykefravær
- Ha en økonomisk situasjon som er tilstrekkelig robust til å takle uforutsette hendelser
- Forvalte kommunal eiendom og eiendeler i et langsiktig perspektiv



Overordnet strategi 2022 vedtatt av kommunestyret i PS 21/35 - 31.08.21

Attraktivt kommunesentrum og livskraftige kretser	
Mål fra kommuneplanen	Veien til mål i 2022
Vegårshei har et godt omdømme og er en attraktiv (bo)kommune med 2350 innbyggere innen 2031	<ul style="list-style-type: none">Markedsføre Vegårshei som bokommune: - Synliggjøre positive hendelser, nyskaping og aktivitet for befolkningen og omgivelsene
Kommunesenteret Myra og tettsted Ubergsmoen er attraktive, kompakt og med kvalitet. Stedene har gode og inkluderende bomiljøer og møteplasser.	<ul style="list-style-type: none">Legge til rette for et variert bomiljø med varierende boligtyper, et godt boligtilbud og tilstrekkelig antall byggeklare boligtomter.Utbygging av <u>Grasåslia</u> boligfelt i privat regiLegge til rette for fortetting, utvikling, utbygging, servicetilbud, opplevelsestilbud og gode møteplasserEtablere tiltak for å gjøre badeplassen <u>Vaskarplassen</u> tilgjengelig for alle brukergrupper

Verdiskaping og bærekraft	
Mål fra kommuneplanen	Veien til mål i 2022
Verdiskaping i kommunen er basert på bærekraftig bruk av menneskelige ressurser og naturressurser.	<ul style="list-style-type: none">Forvalte Vegår med strandsone slik at naturverdiene sikres for framtidenTa i bruk El- biler som kommunale tjenestebiler når det er mulig



Oppvekst og utdanning

Mål fra kommuneplanen	Veien til mål i 2022
Det er likeverdig og høy kvalitet i alle barnehager, på skoler og SFO med plass til alle barn i kommunen som ønsker / trenger det.	<ul style="list-style-type: none">• Ha tilstrekkelig ressurser, kompetanse og tydelige voksne for å kunne gi alle barn / unge god oppfølging, kvalifisert hjelp og tilpasset opplæring.
Barn som har ulike (spesielle) behov blir tidlig identifisert og får kvalifisert hjelp	<ul style="list-style-type: none">• Aktiv bruk av BTI metodikken i hele kommunen• Tilby en god språkopplæring til minoritetsspråklige barn / elever.
Barnehager, skole og SFO fremmer helse, trivsel, læring og aktivitet	<ul style="list-style-type: none">• Ha et godt fysisk og psykisk miljø – få på plass rutiner som sikrer barn i barnehage og skole et trygt og godt barnehage og skolemiljø. (Miljørettet helsevern)
Alle elever gjennomfører videregående skole og en høy andel elever og studenter gjennomfører fagskole og/eller høyere utdanning.	<ul style="list-style-type: none">• Ha et godt samarbeid og god tilrettelegging for gode overganger gjennom hele utdanningsløpet.

Transport og infrastruktur

Mål fra kommuneplanen	Veien til mål i 2022
Kommunen har god og tilstrekkelig fysisk og digital infrastruktur som dekker dagens behov og imøtekommer befolkningsvekst og ønsket utvikling.	<ul style="list-style-type: none">• Utbygging av fibernett i Ormshammer- området
Kommunen har et optimalisert kollektivtilbud.	<ul style="list-style-type: none">• Samarbeide med fylkeskommune og transportører om et godt og behovsstyrt tilbud, med et spesielt fokus på barn og unge i skolesituasjonen.• Arbeide for forlengelse av trafiksikker løsning for myke trafikanter langs FV 414 – Myresvingen



Helse og velferd	
Mål fra kommuneplanen	Veien til mål i 2022
Vi tilbyr fremtidsrettede og forebyggende helse- og omsorgstjenester	<ul style="list-style-type: none">• Sørge for at boliger og institusjoner er tilpasset nye og fremtidsrettede former for omsorgstjenester, gjennom aktiv boligpolitikk, planlegging og bruk av innovative omsorgs- og velferdsteknologi• Videreføre arbeidet med implementering av innsatstrappa i hele tjenesten• Implementere konklusjonene fra «Leve hele livet-prosjektet» i kommunens virksomhet• Få på plass kommunepsykolog i 2022
Vi er en helsefremmende kommune som satser på forebyggende arbeid.	<ul style="list-style-type: none">• Videreutvikle samarbeid om folkehelse på tvers av enheter, fag, sektorer og det frivillige i hele kommunen.• Bedre aktivitetstilbud for lavinntektsfamilier og hjemmeboende eldre

Økonomi	
Mål fra kommuneplanen	Veien til mål i 2022
Ha en økonomisk situasjon som er tilstrekkelig robust til å takle uforutsette hendelser	<ul style="list-style-type: none">• Tilpasse drift som gir faglig forsvarlig tjenester i forhold til den økonomiske realiteten• Positivt netto driftsresultat minimum 0,5 %

Organisasjon og medarbeider	
Mål fra kommuneplanen	Veien til mål i 2022
Være en effektiv organisasjon tilpasset oppgaver og samfunnsutvikling	<ul style="list-style-type: none">• Fortsatt fokus på nyteknisk og innovasjon• Få optimal nytte av tilgjengelig teknologi, IKT- verktøy og digitale løsninger• Engasjere politikere og innbyggere i utviklingsarbeid gjennom politisk oppnevnte ad. hoc. Grupper
Være en attraktiv arbeidsplass med godt omdømme	<ul style="list-style-type: none">• Ha fokus på alt vi er gode til, og kommunisere det ofte.• Sikre godt arbeidsmiljø i hele organisasjonen
Kompetansen til medarbeiderne i Vegårshei kommune skal være oppdatert og fremtidsrettet	<ul style="list-style-type: none">• Sørge for korrekt balanse mellom kompetanse, oppgaver og kapasitet
Legge til rette for trivsel og lavt sykefravær	<ul style="list-style-type: none">• Få på plass større stillingsprosenter og heltidskultur- skape økt eierforhold til egen jobb



6.2. STYRKER OG SVAKHETER – MULIGHETER OG TRUSLER

Styrker nåtid	Muligheter fremtid
<ul style="list-style-type: none">• Fortsatt godt omdømme• Mål for samfunnsutvikling• Fortsatt god kvalitet på tjenestene• Fortsatt dyktige og dedikerte medarbeidere• God lokalkunnskap	<ul style="list-style-type: none">• Ta i bruk mulighetene som finnes innen digitalisering• Få fart på effekter og gevinster av digitalisering• Fortsette interkommunalt og regionalt samarbeid ved behov og der det er lønnsomt• Bedre utnyttelse av mange og gode lokale krefter og frivillighet
Svakhet nåtid	Trusler fremtid
<ul style="list-style-type: none">• Strammere og strammere økonomi• For svak brukerorientering• Mister kompetanse og kapasitet• Lavere grad av gjennomføringsevne	<ul style="list-style-type: none">• Økt sårbarhet ifht kompetanse og kapasitet• Manglende kapasitet til å prioritere videre utviklings- og endringsarbeid• Stagnasjon• Lite rom for å ta grep som gir varige effekter på driftsnivået• Omdømmetap• Manglende konkurransefortrinn

Det vises til beskrivelse av enhetene, og ledernes kommentarer til kommunedirektørens budsjett- og økonomiplanforslag i vedleggsdelen.



7. RAMMEBETINGELSER

7.1. REGJERINGENS KOMMUNEOPPLEGG

Kommunedirektørens budsjettforslag baserer seg på Solberg-regjeringens forslag til statsbudsjett 2022. Endringer i etterkant må vi komme tilbake til konsekvensen av for Vegårshei kommune.

Solberg-regjeringen foreslår en realvekst i kommunesektorens samlede inntekter i 2022 på 1,6 mrd. kroner. I statsbudsjettet legges det opp til en realvekst i kommunenes frie inntekter i 2022 med 1,6 mrd. kroner. Dette er helt nederst i det intervallet som ble angitt i kommuneproposisjonen for 2022. I tilknytning til realveksten kan det nevnes at anslaget for veksten i pensjonskostnader utover lønnsvekst i 2022 er nedjustert med 0,2 mill. kroner til 0,4 mill. kroner.

Konkret for Vegårshei kommune tilsier statsbudsjettet for 2022 at kommunen fortsatt står i en krevende tid. Realnedgangen utgjør 0,9 prosentpoeng. Dette skyldes at kommunen får nominelt 1,5 % i økte frie inntekter fra 2021 til 2022, mens regjeringen anslår 2,5 % i deflator (lønns- og prisvekst) for 2022. Ca 60 % av deflatoren består av lønnsvekst. Lønnsvekst anslås til 3,2 % i 2022. Den kommunale prisveksten anslås til 1,6 %. Kommunedirektøren har ikke funnet rom for å kompensere enhetenes rammer for mer enn lønnsvekst. Som følge av økte kostnader for øvrig vil realnedgangen fortsette i enhetenes rammer i perioden.

Oversikt	Budsjett 2020	Reg budsjett 2021	Budsjett 2022	Budsjett 2023	Budsjett 2024	Budsjett 2025
Rammetilskudd	-98 656 000	-98 421 000	-100 349 000	-99 602 000	-99 124 000	-99 244 000
Inntekts- og formuesskatt	-46 111 843	-51 221 843	-52 522 000	-52 773 000	-53 024 000	-53 275 000
Eiendomsskatt	-6 807 740	-5 462 740	-5 642 740	-5 672 740	-5 702 740	-5 702 740
Andre generelle driftsinntekter	-9 932 700	-6 647 673	-3 923 287	-2 845 411	-2 020 135	-1 564 311
SUM GENERELLE DRIFTSINTEKTER	-161 508 283	-161 753 256	-162 437 027	-160 893 151	-159 870 875	-159 786 051
Skatt inkl. eiendomsskatt i % av generelle driftsinntekter	33 %	35 %	36 %	36 %	37 %	37 %

Terskelverdien for ressurskrevende brukere heves ut over kpi-justering. Promillegrensen for eiendomsskatt på bolig- og fritidseiendom senkes som varslet fra 5 til 4 promille. Som tabellen nedenfor illustrerer ligger Vegårshei et godt stykke under de nasjonale målsettingene for skatteandel i prosent av inntektene

I det kommunale inntektssystemet er det en målsetting om at 40 % av inntektene kommer fra skatteinntekter. Det er ingen endring i måltallet for skattenes andel av samlede inntekter, med andre ord skal disse også i 2022 utgjøre 40 prosent av samlede inntekter. Oppjusteringen av skatteanslaget som skjedde i kommuneproposisjonen og som videreføres til 2022 (2,7 mrd. kroner) medfører at det må foretas en omfordeling innenfor de frie inntektene, fra skatt til rammetilskudd. I tillegg forventes økning i skattegrunnlaget som følge av god sysselsettingsvekst i 2022 (1,4 prosent) samtidig som forventede utbytteinntekter er oppjustert. Forslag om å justere ned den kommunale skattøren med 1,2 prosentpoeng til 10,95 prosent må ses i lys av dette.

Kommunedirektøren forventer at skatteinngangen holdes på omtrent samme nivå i hele perioden, men har budsjettet 0,5 % økning i frie inntekter (skatt- og rammetilskudd) i økonomiplanperioden enn Statsbudsjett 2022 legger til grunn i kommende 4-årsperiode.



Satsene i Sør-Norge tilskuddet, Nord-Norge tilskuddet, vekstkommunetilskuddet, storbytilskuddet og regionsentertilskuddet og inndelingstilskuddet er videreført på samme nominelle nivå som i 2021, med andre ord ingen lønns- og prisjustering av disse satsene. Konsekvensen av manglende kompensasjon for lønns- og prisvekst i de regionalpolitiske tilskuddene er at denne i stedet kommer som påslag på innbyggertilskuddet.

7.2. PROGNOSE (FORUTSETNINGER) FOR KOMMUNENS GENERELLE INNTEKTER OG UTGIFTER

Det som kan kalles for kommunens generelle inntekter og utgifter fremgår av det såkalte økonomiske skjema drift A. Dette tilsvarer etter alle praktiske formål det som tidligere het Budsjettskjema 1A. Her synliggjøres den samlede «driftskaka» som kommunen kan bruke på tjenester og aktiviteter innenfor de ulike rammeområdene eller enhetene. Avsatte midler til å møte kommende lønnsoppgjør, samt andre fellesutgifter til fordeling gjennom året, må også finansieres av denne «kaka».

Budsjettet vil være i balanse det enkelte år når «kaka» er lik summen av enhetenes (rammeområdenes) rammer. Ved hjelp av fortsatt knallharde innsparingskrav innfrir kommunedirektørens forslag balansekravet.

Til sammen har effekten av reduserte inntekter for kommunen resultert i at skjema 1B (enhetenes rammer) også er redusert betydelig i kommunedirektørens forslag. Når inflasjonen i samfunnet er 2-3 % årlig, og inntektene rammes av en realnedgang, er det helt nødvendig å ta ned driften betydelig, og gjøre varige grep ut over budsjettreguleringer.

7.3. ANDRE MOMENTER PÅ FINANSSIDEN

Vegårshei kommune ønsker å legge netto driftsresultat som styringsmål for bærekraftig kommuneøkonomi. I strategi 2022 har målet vært 0,5 % i regnskapsresultat. I praksis er dette vurdert som netto driftsresultat / sum generelle driftsinntekter. I hele økonomiplanperioden vil økonomien være så stram at vi ikke klarer å nå dette måleparameteret.



Oversikt netto driftsresultat

Oversikt	Budsjett 2020	Budsjett 2021	Budsjett 2022	Budsjett 2023	Budsjett 2024	Budsjett 2025
SUM DRIFTSINNTEKTER	-197 908 908	-196 253 788	-198 183 691	-197 529 927	-197 934 592	-198 191 889
NETTO DRIFTSRESULTAT	1 085 490	-72 114	4 671 440	3 513 641	2 352 140	1 160 192
Netto driftsresultat i % av driftsinntekter	-0,5 %	0,0 %	-2,4 %	-1,8 %	-1,2 %	-0,6 %

Oversikt over gjeld og dispensasjonsfond og utbytte fra Agder Energi

Økplan 2022-2024	2019	2020	2021	2022	2023	2024	2025
Samlet gjeld ex. Formidlingslån	216 588 915	222 128 363	218 034 399	217 661 505	205 691 654	194 311 803	181 831 952
Lån pr innbygger (Forutsatt 2126 innbyggere hele perioden)	101 876	104 482	102 556	102 381	96 751	91 398	85 528
Faktisk/anslått saldo disposisjonsfond, ordinært pr 31.12	5 673 499	7 137 266	7 206 180	6 188 161	4 768 117	3 494 873	3 221 629
Faktisk/anslått saldo disposisjonsfond, flyktning pr 31.12	4 794 895	4 503 837	4 045 093	3 060 981	2 076 869	1 092 757	108 645
Sum dispfond	10 468 394	11 641 103	11 251 273	9 249 142	6 844 986	4 587 630	3 330 274
Faktisk/anslått utbytte fra Agder Energi	4 764 166	4 925 870	2 583 159	3 762 049	5 362 049	5 362 049	5 362 049

Budsjetterte lønnsutgifter i kommende økonomiplanperiode:

Beskrivelse	Regnskap 2020	Reg budsjett 2021	Budsjett 2022	Budsjett 2023	Budsjett 2024	Budsjett 2025
Vegårshei						
Fast lønn	80 837 041	77 778 861	78 775 839	77 434 319	77 539 667	77 534 146
Vikarlønn	7 643 107	5 888 330	6 173 818	6 173 818	6 173 818	6 173 818
Ekstrahjelp	960 848	587 330	452 509	452 509	452 509	452 509
Overtid	1 129 802	525 000	525 000	525 000	525 000	525 000
Annen lønn	2 376 033	1 025 701	2 482 306	2 941 932	2 334 679	2 334 680
Løn renhold	3 075 280	3 075 884	2 822 872	2 708 521	2 708 521	2 708 521
Følgevalgte	1 102 562	1 243 478	1 211 541	1 221 541	1 211 541	1 221 541
Kvalifisering og introduksjon stønad	1 789 205	467 607	767 607	767 607	767 607	767 607
Skyss og kost	393 882	518 080	549 080	552 280	549 080	552 280
SUM LØNNSUTG	99 287 760	91 110 271	93 760 572	92 377 527	92 262 422	92 270 102

Oversikt over økonomisk drift

Oversikt	Budsjett 2020	Reg. budsjett 2021	Budsjett 2022	Budsjett 2023	Budsjett 2024	Budsjett 2025
Rammetilskudd	-98 656 000	-98 421 000	-100 349 000	-99 602 000	-99 124 000	-99 244 000
Inntekts- og formuesskatt	-46 111 843	-51 221 843	-52 522 000	-52 773 000	-53 024 000	-53 275 000
Eiendomsskatt	-6 807 740	-5 462 740	-5 642 740	-5 672 740	-5 702 740	-5 702 740
Andre skatteinntekter	0	0	0	0	0	0
Andre overføringer og tilskudd fra staten	-9 932 700	-6 647 673	-3 923 287	-2 845 411	-2 020 135	-1 564 311
Overføringer og tilskudd fra andre	-17 975 420	-16 161 429	-17 399 773	-16 932 344	-16 893 783	-16 820 844
Brukerbetaling	-4 293 000	-4 112 999	-3 919 999	-3 919 999	-3 919 999	-3 919 999
Salgs- og leieinntekter	-14 132 205	-14 226 104	-14 426 892	-15 784 433	-17 249 935	-17 664 995
SUM DRIFTSINNTEKTER	-197 908 908	-196 253 788	-198 183 691	-197 529 927	-197 934 592	-198 191 889
Lønnsutgifter	96 236 118	91 110 271	93 760 572	92 377 527	92 262 422	92 270 102
Sosiale utgifter	27 134 748	25 005 754	25 949 573	25 453 261	24 966 718	24 975 818
Kjøp av varer og tjenester	57 229 547	61 200 701	67 478 452	67 861 482	67 247 313	65 965 446
Overføringer og tilskudd til andre	8 174 751	7 343 822	7 529 836	7 525 319	7 541 258	7 468 319
Avskrivninger	0	0	0	0	0	0
SUM DRIFTSUTGIFTER	188 775 164	184 660 548	194 718 433	193 217 589	192 017 711	190 679 685
BRUTTO DRIFTSRESULTAT	-9 133 744	-11 593 240	-3 465 258	-4 312 338	-5 916 881	-7 512 204
Renteinntekter	-1 253 000	-916 722	-1 620 572	-1 743 680	-1 782 608	-1 782 608
Utbytter	-4 956 500	-2 663 549	-3 763 549	-5 363 549	-5 363 549	-5 363 549
Gevinster og tap på finansielle omløpsmidler	0	0	0	0	0	0
Renteutgifter	6 214 981	3 615 139	3 809 516	3 849 899	3 999 061	4 179 101
Avdrag på lån	10 213 753	11 486 258	9 711 303	11 083 309	11 416 117	11 639 452
NETTO FINANSUTGIFTER	10 219 234	11 521 126	8 136 698	7 825 979	8 269 021	8 672 396
Motpost avskrivninger	0	0	0	0	0	0
NETTO DRIFTSRESULTAT	1 085 490	-72 114	4 671 440	3 513 641	2 352 140	1 160 192
Disponering eller dekning av netto driftsresultat	0	0	0	0	0	0
Overføring til investering	615 000	615 000	0	0	0	0
Netto avsetninger til eller bruk av bundne driftsfond	785 200	-611 800	-2 669 309	-1 109 485	-94 784	97 164
Netto avsetninger til eller bruk av disposisjonsfond	-2 485 690	68 914	-2 002 131	-2 404 156	-2 257 356	-1 257 356
Bruk av tidligere års mindreforbruk	0	0	0	0	0	0
Dekning av tidligere års merforbruk	-1 085 490	0	0	0	0	0
SUM DISPONERINGER ELLER DEKNING AV NETTO DRIFTSRESULTAT	0	72 114	-4 671 440	-3 513 641	-2 352 140	-1 160 192
FREMØRT TIL INNDEKNING I SENERE ÅR	0	0	0	0	0	0
NETTO DRIFTSRESULTAT i % av generelle inntekter	-0,5 %	0,0 %	-2,4 %	-1,8 %	-1,2 %	-0,6 %



VEGÅRSHEI KOMMUNE

8. INVESTERINGSPROGRAM 2022-2025

Kommunedirektøren foreslår investeringer i 2022-2025 iht. tabellene nedenfor. For detaljer som ikke står i tabellene vises det til vedleggsdelen.

Bevilgningsoversikt investering A

Bevilgningsoversikt investering (budsj. Forskr. §5-5)	Budsjett 2022	Budsjett 2023	Budsjett 2024	Budsjett 2025
Investeringer i varige driftsmidler	11 787 500	1 487 500	2 200 000	850 000
Tilskudd til andres investeringer	0	0	0	0
Investeringer i aksjer og andeler i selskaper	615 000	615 000	615 000	615 000
Utlån av egne midler	0	0	0	0
Avdrag på lån	0	0	0	0
SUM INVESTERINGSUTGIFTER	12 402 500	2 102 500	2 815 000	1 465 000
Kompensasjon for merverdiavgift	-877 500	-277 500	-400 000	-150 000
Tilskudd fra andre	0	0	0	0
Salg av varige driftsmidler	-1 000 000	-1 000 000	-1 000 000	-1 000 000
Salg av finansielle anleggsmidler	0	0	0	0
Utdeling fra selskaper	0	0	0	0
Mottatte avdrag på utlån av egne midler	0	0	0	0
Bruk av lån	-10 800 000	-1 210 000	-1 800 000	-700 000
SUM INVESTERINGSINNTEKTER	-12 677 500	-2 487 500	-3 200 000	-1 850 000
Videreutlån	10 000 000	10 000 000	10 000 000	10 000 000
Bruk av lån til videreutlån	-10 000 000	-10 000 000	-10 000 000	-10 000 000
Avdrag på lån til videreutlån	2 869 928	3 714 521	4 288 529	4 798 954
Mottatte avdrag på videreutlån	-2 869 928	-3 714 521	-4 288 529	-4 798 954
NETTO UTGIFTER VIDEREUTLÅN	0	0	0	0
Overføring fra drift	0	0	0	0
Netto avsetninger til eller bruk av bundne investeringsfond	0	0	0	0
Netto avsetninger til eller bruk av ubundet investeringsfond	275 000	385 000	385 000	385 000
Dekning av tidligere års udekket beløp	0	0	0	0
Sum overføring fra drift og netto avsetninger	275 000	385 000	385 000	385 000
Fremført til inndekning i senere år udekket beløp	0	0	0	0

Investeringsutgifter per prosjekt

Tiltaksrapport investering 2022-2025					
Tiltak	006: Bygging av redskapshus ved Vegårshei kirke				
Beskrivelse	Se fellesrådets innspill for detaljer	2022	2023	2024	2025
Sum investeringer		-	-	1 000 000	-
Sum lån		-	-	800 000	-
Sum mva-kompensasjon		-	-	200 000	-
Sum renter		-	-	-	11 000
Sum avdrag		-	-	-	10 000
SUM NETTO DRIFTSKONSEKVENSER		-	-	-	21 000
Tiltak	012: Diverse maskiner teknisk				
Beskrivelse	Robotklipper og plenetraktor, elbilladere	2022	2023	2024	2025
Sum investeringer		125 000	-	125 000	-
Sum lån		- 100 000	-	- 100 000	-
Sum mva-kompensasjon		- 25 000	-	- 25 000	-
Sum renter		-	1 375	1 619	2 953
Sum avdrag		-	1 250	2 500	3 750
SUM NETTO DRIFTSKONSEKVENSER		-	2 625	4 119	6 703
Tiltak	023: Investeringsbehov ved kjøkkenet på VBO				
Beskrivelse	Utskiftning av eldre storkjøkkenutstyr	2022	2023	2024	2025
Sum investeringer		437 500	-	-	-
Sum lån		- 350 000	-	-	-
Sum mva-kompensasjon		- 87 500	-	-	-
Sum renter		-	4 813	5 666	5 522
Sum avdrag		-	4 375	8 750	8 750
SUM NETTO DRIFTSKONSEKVENSER		-	9 188	14 416	14 272
Tiltak	026: KLP Egenkapitalinnskudd fra ubundne investeringsfond				
Beskrivelse	Foreslår å dekke innskuddet fra investeringsmidler fremfor drift	2022	2023	2024	2025
Sum investeringer		615 000	615 000	615 000	615 000
Sum fond		- 615 000	- 615 000	- 615 000	- 615 000
SUM NETTO DRIFTSKONSEKVENSER		-	-	-	-
Tiltak	011: Kommunale omsorgsboliger 2021				
Beskrivelse	Jevnlige oppgraderinger av kommunal eiendom	2022	2023	2024	2025
Sum investeringer		125 000	-	125 000	-
Sum lån		- 100 000	-	- 100 000	-
Sum mva-kompensasjon		- 25 000	-	- 25 000	-
Sum renter		-	1 375	1 619	2 953
Sum avdrag		-	1 250	2 500	3 750
SUM NETTO DRIFTSKONSEKVENSER		-	2 625	4 119	6 703

Tiltak						
013: Kommunale utleieboliger, oppgradering						
Beskrivelse	Jevnlige oppgraderinger av kommunal eiendom	2022	2023	2024	2025	Totalt
Sum investeringer		100 000	-	100 000	-	200 000
Sum lån		- 100 000	-	- 100 000	-	- 200 000
Sum renter		-	1 375	1 619	2 953	5 947
Sum avdrag		-	1 250	2 500	3 750	7 500
SUM NETTO DRIFTSKONSEKVENSER		-	2 625	4 119	6 703	13 447
Tiltak						
027: Maling og installasjon av takrenner på Vegårshei kirke						
Beskrivelse	Se fellesrådets innspill	2022	2023	2024	2025	Totalt
Sum investeringer		625 000	-	-	-	625 000
Sum lån		- 500 000	-	-	-	- 500 000
Sum mva-kompensasjon		- 125 000	-	-	-	- 125 000
Sum renter		-	6 875	8 095	7 889	22 859
Sum avdrag		-	6 250	12 500	12 500	31 250
SUM NETTO DRIFTSKONSEKVENSER		-	13 125	20 595	20 389	54 109
Tiltak						
022: Ny kartlegging av Vegårshei kommune						
Beskrivelse	Ny kartlegging av kommunen og diverse utstyr	2022	2023	2024	2025	Totalt
Sum investeringer		562 500	-	-	-	562 500
Sum lån		- 450 000	-	-	-	- 450 000
Sum mva-kompensasjon		- 112 500	-	-	-	- 112 500
Sum renter		-	6 188	7 286	7 100	20 574
Sum avdrag		-	5 625	11 250	11 250	28 125
SUM NETTO DRIFTSKONSEKVENSER		-	11 813	18 536	18 350	48 699

Tiltak						
003: Nytt orgel i Vegårshei kirke						
Beskrivelse	Se fellesrådets innspill	2022	2023	2024	2025	Totalt
Sum investeringer		375 000	-	-	-	375 000
Sum lån		- 300 000	-	-	-	- 300 000
Sum mva-kompensasjon		- 75 000	-	-	-	- 75 000
Sum renter		-	4 125	4 857	4 733	13 715
Sum avdrag		-	3 750	7 500	7 500	18 750
SUM NETTO DRIFTSKONSEKVENSER		-	7 875	12 357	12 233	32 465
Tiltak						
008: Ombygging av kommunehus						
Beskrivelse	Diverse oppgraderinger av tekniske anlegg på et gammelt bygg samt tilpasninger i kontorsituasjon, tilrettelegging for publikum ved stengt resepsjon.	2022	2023	2024	2025	Totalt
Sum investeringer		125 000	125 000	125 000	125 000	500 000
Sum lån		- 100 000	- 100 000	- 100 000	- 100 000	- 400 000
Sum mva-kompensasjon		- 25 000	- 25 000	- 25 000	- 25 000	- 100 000
Sum renter		-	1 375	2 994	4 572	8 941
Sum avdrag		-	1 250	3 750	6 250	11 250
SUM NETTO DRIFTSKONSEKVENSER		-	2 625	6 744	10 822	20 191
Tiltak						
020: Oppgradering fotballbane						
Beskrivelse	-Behov for nye mål (jfr. innspill fra rektor) -Behov for tiltak for å hindre flukt av plast/gummi-granulat	2022	2023	2024	2025	Totalt
Sum investeringer		125 000	-	-	-	125 000
Sum lån		- 100 000	-	-	-	- 100 000
Sum mva-kompensasjon		- 25 000	-	-	-	- 25 000
Sum renter		-	1 375	1 619	1 578	4 572
Sum avdrag		-	1 250	2 500	2 500	6 250
SUM NETTO DRIFTSKONSEKVENSER		-	2 625	4 119	4 078	10 822

Tiltak						
005: Overgang til LED på Kommunale Veilys 2023						
Beskrivelse	Se enhet for Samfunn og infrastruktur sitt innspill	2022	2023	2024	2025	Totalt
Sum investeringer		125 000	637 500	-	-	762 500
Sum lån		- 100 000	- 510 000	-	-	- 610 000
Sum mva-kompensasjon		- 25 000	- 127 500	-	-	- 152 500
Sum renter		-	1 375	8 632	9 835	19 842
Sum avdrag		-	1 250	8 875	15 250	25 375
SUM NETTO DRIFTSKONSEKVENSER		-	2 625	17 507	25 085	45 217
Tiltak						
014: Rehabilitering av vann/nett/avløpsnett						
Beskrivelse	Se enhet for Samfunn og infrastruktur sitt innspill	2022	2023	2024	2025	Totalt
Sum investeringer		450 000	100 000	100 000	100 000	750 000
Sum lån		- 450 000	- 100 000	- 100 000	- 100 000	- 750 000
Sum renter		-	6 188	8 661	10 094	24 943
Sum avdrag		-	5 625	12 500	15 000	33 125
SUM NETTO DRIFTSKONSEKVENSER		-	11 813	21 161	25 094	58 068
Tiltak						
009: Rehabilitering barnehage						
Beskrivelse	Se delkapittel for Oppvekst og Samfunn & Infrastruktur	2022	2023	2024	2025	Totalt
Sum investeringer		375 000	125 000	125 000	125 000	750 000
Sum lån		- 300 000	- 100 000	- 100 000	- 100 000	- 600 000
Sum mva-kompensasjon		- 75 000	- 25 000	- 25 000	- 25 000	- 150 000
Sum renter		-	4 125	6 232	7 727	18 084
Sum avdrag		-	3 750	8 750	11 250	23 750
SUM NETTO DRIFTSKONSEKVENSER		-	7 875	14 982	18 977	41 834

Tiltak						
010: Rehabilitering skole						
Beskrivelse	Se delkapittel for Oppvekst og Samfunn & Infrastruktur	2022	2023	2024	2025	Totalt
Sum investeringer		325 000	125 000	125 000	125 000	700 000
Sum lån		- 250 000	- 100 000	- 100 000	- 100 000	- 550 000
Sum mva-kompensasjon		- 75 000	- 25 000	- 25 000	- 25 000	- 150 000
Sum renter		-	3 438	5 423	6 938	15 799
Sum avdrag		-	3 125	7 500	10 000	20 625
SUM NETTO DRIFTSKONSEKVENSER		-	6 563	12 923	16 938	36 424
Tiltak						
016: Salg av kommunale tomter og boliger						
Beskrivelse	Forsiktig anslag i budsjett for å ha nødvendig låneopptak tilgjengelig. Vil forsøke å selge tomter for ca 1 mill årlig, og 2 kommunale boliger for ca 4 mill i 2022	2022	2023	2024	2025	Totalt
Sum investeringer		1 000 000	1 000 000	1 000 000	1 000 000	4 000 000
Sum annet		- 1 000 000	- 1 000 000	- 1 000 000	- 1 000 000	- 4 000 000
SUM NETTO DRIFTSKONSEKVENSER		-	-	-	-	-
Tiltak						
001: Startlån til videreutlån 2022						
Beskrivelse	Kommunedirektøren foreslår å ta opp 10 mill til startlån årlig i kommende periode	2022	2023	2024	2025	Totalt
Sum investeringer		12 869 928	13 714 521	14 288 529	14 798 954	55 671 932
Sum lån		- 10 000 000	- 10 000 000	- 10 000 000	- 10 000 000	- 40 000 000
Sum annet		- 2 869 928	- 3 714 521	- 4 288 529	- 4 798 954	- 15 671 932
Sum renter		82 500	245 298	405 118	561 911	1 294 827
Sum avdrag		88 752	268 458	451 141	636 851	1 445 202
SUM NETTO DRIFTSKONSEKVENSER		171 252	513 756	856 259	1 198 762	2 740 029

Tiltak		015: Tilpasset utleiebolig til familie med spesielle behov				
Beskrivelse						
Sum investeringer		4 000 000	-	-	-	4 000 000
Sum lån		- 4 000 000	-	-	-	- 4 000 000
Sum renter		-	55 000	64 763	63 113	182 876
Sum avdrag		-	50 000	100 000	100 000	250 000
SUM NETTO DRIFTSKONSEKVENSER		-	105 000	164 763	163 113	432 876
Tiltak		019: Ubergsmoen Vannverk sikring av vannforsyningen				
Beskrivelse	Det må settes av kr 1.500.000,- i 2022 for å få plass nødstrømsaggregat (dette må stå i et tilbygg).	2022	2023	2024	2025	Totalt
Sum investeringer		1 500 000	-	-	-	1 500 000
Sum lån		- 1 500 000	-	-	-	- 1 500 000
Sum renter		-	20 625	24 286	23 667	68 578
Sum avdrag		-	18 750	37 500	37 500	93 750
SUM NETTO DRIFTSKONSEKVENSER		-	39 375	61 786	61 167	162 328
Tiltak		017: Utbedring av brannsikringstiltak på kommunehus				
Beskrivelse	Se enhetsleder for Samfunn og Infrastruktur sitt budsjettinnspill	2022	2023	2024	2025	Totalt
Sum investeringer		250 000	-	-	-	250 000
Sum lån		- 200 000	-	-	-	- 200 000
Sum mva-kompensasjon		- 50 000	-	-	-	- 50 000
Sum renter		-	2 750	3 238	3 156	9 144
Sum avdrag		-	2 500	5 000	5 000	12 500
SUM NETTO DRIFTSKONSEKVENSER		-	5 250	8 238	8 156	21 644

Tiltak						
007: Utbedringer ved eksisterende høydebasseng Myra						
Beskrivelse	Det må settes av midler til nødvendige tiltak etter Mattilsynets tilsyn. I tillegg må det settes av midler til nye membranfilter i 2022 - delvis grunnet vekst i antall abonnenter.	2022	2023	2024	2025	Totalt
Sum investeringer		1 400 000	-	-	-	1 400 000
Sum lån		- 1 400 000	-	-	-	- 1 400 000
Sum renter		-	19 250	22 667	22 090	64 007
Sum avdrag		-	17 500	35 000	35 000	87 500
SUM NETTO DRIFTSKONSEKVENSER		-	36 750	57 667	57 090	151 507
Tiltak						
021: Vaskerplassen - Universell utforming og rekkverk						
Beskrivelse	Dekkes av restmidler fra 2020 som er avsatt i regnskapet på bundne fond	2022	2023	2024	2025	Totalt
Sum investeringer		137 500	-	-	-	137 500
Sum fond		- 110 000	-	-	-	- 110 000
Sum mva-kompensasjon		- 27 500	-	-	-	- 27 500
SUM NETTO DRIFTSKONSEKVENSER		-	-	-	-	-
Tiltak						
018: Veginvestering						
Beskrivelse	Generell oppgradering, stikkrenner, grøfter. Ikke sammenheng med forslaget om nedklassifisering	2022	2023	2024	2025	Totalt
Sum investeringer		125 000	125 000	125 000	125 000	500 000
Sum lån		- 100 000	- 100 000	- 100 000	- 100 000	- 400 000
Sum mva-kompensasjon		- 25 000	- 25 000	- 25 000	- 25 000	- 100 000
Netto finansiering nye tiltak		-	-	-	-	-
Sum renter		-	1 375	2 994	4 572	8 941
Sum avdrag		-	1 250	3 750	6 250	11 250
SUM NETTO DRIFTSKONSEKVENSER		-	2 625	6 744	10 822	20 191

Tiltak						
024: Vegårshei barnehage inventar-utstyr						
Beskrivelse	Se enhetsleder for oppvekst sitt innspill	2022	2023	2024	2025	Totalt
Sum investeringer		187 500	125 000	125 000	125 000	562 500
Sum lån		- 150 000	- 100 000	- 100 000	- 100 000	- 450 000
Sum mva-kompensasjon		- 37 500	- 25 000	- 25 000	- 25 000	- 112 500
Sum renter		-	2 063	3 804	5 361	11 228
Sum avdrag		-	1 875	5 000	7 500	14 375
SUM NETTO DRIFTSKONSEKVENSER		-	3 938	8 804	12 861	25 603
Tiltak						
025: Vegårshei skule inventar-utstyr						
Beskrivelse	Se enhetsleder for oppvekst sitt innspill	2022	2023	2024	2025	Totalt
Sum investeringer		312 500	125 000	125 000	125 000	687 500
Sum lån		- 250 000	- 100 000	- 100 000	- 100 000	- 550 000
Sum mva-kompensasjon		- 62 500	- 25 000	- 25 000	- 25 000	- 137 500
Sum renter		-	3 438	5 423	6 938	15 799
Sum avdrag		-	3 125	7 500	10 000	20 625
SUM NETTO DRIFTSKONSEKVENSER		-	6 563	12 923	16 938	36 424
Sum driftskonsekvenser for alle tiltak						
Sum renter		82 500	393 801	596 615	776 655	1 849 571
Sum avdrag		88 752	403 458	736 266	959 601	2 188 077
SUM NETTO DRIFTSKONSEKVENSER		171 252	797 259	1 332 881	1 736 256	4 037 648

